



UNIUNEA EUROPEANĂ



MINISTERUL MUNCII,
FAMILIEI ȘI
PROTECȚIEI SOCIALE
AMPOSDRU



FONDUL SOCIAL EUROPEAN
POSDRU
2007-2013



INSTRUMENTE STRUCTURALE
2007-2013



CNDIPT
OIPOSDRU



Inspectoratul Școlar
Județean
Galați

Investește în oameni !

„Proiect cofinanțat din Fondul Social European prin Programul Operațional Sectorial Dezvoltarea Resurselor Umane 2007-2013”

Axa prioritară 2: Corelarea învățării pe tot parcursul vieții cu piața muncii

Domeniul major de intervenție: 2.1 – „Tranziția de la școală la viața activă”

Titlul proiectului: *Evaluarea relevanței în oferta de formare pentru piața muncii a învățământului profesional prin analiza inserției socio-profesionale a absolvenților*

Numărul de identificare al contractului: **POSDRU/90/2.1/S/64310**

RAPORT COMPARATIV INSERȚIA PROFESIONALĂ A ABSOLVENȚILOR DE NIVEL 1 (ȘCOALĂ DE ARTE ȘI MESERII) ȘI NIVEL 2 (AN DE COMPLETARE) DE CALIFICARE PROMOȚIILE 2010 ȘI 2011

**JUDEȚELE GALAȚI ȘI GORJ
- RAPORT FINAL -**

Septembrie 2012, București
Institutul Național de Cercetare Științifică în domeniul Muncii și Protecției Sociale



UNIUNEA EUROPEANĂ



MINISTERUL MUNCII,
FAMILIEI ȘI
PROTECȚIEI SOCIALE
AMPOSDRU



FONDUL SOCIAL EUROPEAN
POSDRU
2007-2013



INSTRUMENTE STRUCTURALE
2007-2013



CNDIPT
OIPOSDRU



Inspectoratul Școlar
Județean
Galați

Investește în oameni !

„Proiect cofinanțat din Fondul Social European prin Programul Operațional Sectorial Dezvoltarea Resurselor Umane 2007-2013”

Vom realiza în cele ce urmează un raport comparativ atât între performanțele obținute pe piața muncii, și în tranziția de la școală la muncă obținute de absolvenții de școală de arte și meserii și an de completare, pentru investigațiile realizate la 6 și 12 luni de la absolvire, cât și, acolo unde datele ne-o permit, între cele două județe supuse investigațiilor în detaliu în cadrul acestui proiect.

Reperete metodologice ale analizei comparative:

- Utilizăm informații din trei investigații de teren:
 - o una realizată în primăvara anului 2011 în rândul absolvenților de școală de arte și meserii și an de completare ai promoției 2009/2010 la 6 luni de la absolvire,
 - o una realizată în vara anului 2011 în rândul absolvenților de școală de arte și meserii și an de completare ai promoției 2009/2010 la 12 luni de la absolvire,
 - o una realizată în primăvara anului 2012 în rândul absolvenților doar de an de completare ai promoției 2010/2011 la 6 luni de la absolvire,

Prin urmare nu avem în toate cele trei anchete realizate informații despre aceeași absolvenți. În primele doua anchete avem informații despre aceeași absolvenți investigați la momente diferite de timp (6 și 12 luni), pentru ca în cea de a treia să avem informații doar despre absolvenții de an de completare investigați la 6 luni de la absolvire.



UNIUNEA EUROPEANĂ



MINISTERUL MUNCII,
FAMILIEI ȘI
PROTECȚIEI SOCIALE
AMPOSDRU



FONDUL SOCIAL EUROPEAN
POSDRU
2007-2013



INSTRUMENTE STRUCTURALE
2007-2013



CNDIPT
OIPOSDRU



Inspectoratul Școlar
Județean
Galați

Investește în oameni !

„Proiect cofinanțat din Fondul Social European prin Programul Operațional Sectorial Dezvoltarea Resurselor Umane 2007-2013”

- Analiza comparativă o realizăm efectiv între rezultatele obținute pentru fiecare promoție și prezentate în cadrul fiecărui raport de analiză destinat fiecărei promoții din fiecare județ. Datorită datelor de care dispunem, analiza comparativă va conține două părți:
 - o O primă componentă destinată analizei comparative la 6 luni și 12 luni de la absolvire ale performanțelor în tranziția de la școală la muncă ale promoției de SAM/AC a anului 2009/2010,
 - o O a doua componentă destinată analizei comparative la 6 luni de la absolvire între promoțiile doar de Ac ale anilor 2009/2010 și 2010/2011.

- Realizăm analiza comparativă, pentru fiecare dintre cele două componente ale raportului de față, pentru câțiva indicatori relevanți pentru a analiza și înțelege dinamica procesului de tranziție de la școală la muncă, și anume:
 - o *Continuarea studiilor la seral și intenții de continuare a studiilor în următorul an școlar,*
 - o *Statutul ocupațional al absolvenților de SAM/AC la 6 și 12 luni de la absolvire,*
 - o *Șansele de a fi ocupat în perspectiva următorului an,*
 - o *Intențiile de mobilitate la orizontul următorului an,*
 - o *Comportament de căutare a unui loc de muncă,,*
 - o *Gradul de adecvare al ocupației practice la calificarea deținută,*
 - o *Satisfacția față de locul de muncă deținut,*
 - o *Rata inserției de succes.*



UNIUNEA EUROPEANĂ



MINISTERUL MUNCII,
FAMILIEI ȘI
PROTECȚIEI SOCIALE
AMPOSDRU



FONDUL SOCIAL EUROPEAN
POSDRU
2007-2013



INSTRUMENTE STRUCTURALE
2007-2013



CNDIPT
OIPOSDRU



Inspectoratul Școlar
Județean
Galați

Investește în oameni !

„Proiect cofinanțat din Fondul Social European prin Programul Operațional Sectorial Dezvoltarea Resurselor Umane 2007-2013”

- Ancheta 1, realizată la 6 luni de la absolvire la nivelul promoției de SAM/AC a anului 2009/2010 a fost realizată pe o populație de ... absolvenți care nu-și mai continuă studiile la zi:

	Galați			Gorj		
	SAM	AC	Total	SAM	AC	Total
Universul de cercetare	299	214	513	63	115	178
Eșantion realizat	193	124	317	50	106	156

- Ancheta 2, realizată la 12 luni de la absolvire la nivelul promoției 2009/2010 a fost realizată pe o populație de:

	Galați			Gorj		
	SAM	AC	Total	SAM	AC	Total
Universul de cercetare	299	214	513	63	115	178
Eșantion realizat	223	143	366	54	106	160

- Ancheta 3, realizată la 6 luni de la absolvire la nivelul promoției 2010/2011 a fost realizată pe o populație de:

	Galați	Gorj
Universul de cercetare	62	127
Eșantion realizat	48	127



UNIUNEA EUROPEANĂ



MINISTERUL MUNCII,
FAMILIEI ȘI
PROTECȚIEI SOCIALE
AMPOSDRU



FONDUL SOCIAL EUROPEAN
POSDRU
2007-2013



INSTRUMENTE STRUCTURALE
2007-2013



CNDIPT
OIPOSDRU



Inspectoratul Școlar
Județean
Galați

Investește în oameni !

„Proiect cofinanțat din Fondul Social European prin Programul Operațional Sectorial Dezvoltarea Resurselor Umane 2007-2013”

PARTEA I
RAPORT COMPARATIV
INSERȚIA PROFESIONALĂ A ABSOLVENȚILOR DE NIVEL 1 (ȘCOALĂ DE ARTE ȘI
MESERII) ȘI NIVEL 2 (AN DE COMPLETARE) DE CALIFICARE
PROMOȚIA 2009/2010 LA 6 LUNI ȘI 12 LUNI DE LA ABSOLVIRE
JUDEȚELE GALAȚI ȘI GORJ



UNIUNEA EUROPEANĂ



MINISTERUL MUNCII,
FAMILIEI ȘI
PROTECȚIEI SOCIALE
AMPOSDRU



FONDUL SOCIAL EUROPEAN
POSDRU
2007-2013



INSTRUMENTE STRUCTURALE
2007-2013



CNDIPT
OIPOSDRU



Inspectoratul Școlar
Județean
Galați

Investește în oameni !

„Proiect cofinanțat din Fondul Social European prin Programul Operațional Sectorial Dezvoltarea Resurselor Umane 2007-2013”

SECȚIUNEA I.1.

Continuarea studiilor la seral și intenții de continuare a studiilor în anul următor

O primă dimensiune, esențială pentru analiza noastră comparativă, și pentru interpretarea traseului profesional al promoției de SAM/AC a anului 2009/2010, investigată în cele două județe trebuie adresată promovabilității examenului de competență profesională. Datorită faptului că investigația este realizată pe aceeași promoție, precum și faptului că ancheta la 12 luni a fost realizată pe un eșantion mai amplu, vom folosi pentru analiza promovabilității examenului de competență profesională datele din ancheta 2, realizată așa cum am mai spus la 12 luni de la absolvire.

Constatăm că promovabilitatea examenului de competență profesională este relativ ridicată în ambele județe, pentru ambele nivele de calificare. Ca și pattern similar în ambele județe investigate, **promovabilitatea examenului de competență profesională este mai ridicată în rândul absolvenților de AC, comparativ cu absolvenții de SAM.** Per ansamblul eșantionului, promovabilitatea examenului de competență profesională este ușor mai ridicată în rândul absolvenților județului Galați, cu 13,2 puncte procentuale pentru absolvenții de SAM și doar cu 7,4 puncte procentuale pentru absolvenții de AC.

Analizele realizate în cadrul rapoartelor detaliate au evidențiat o diferență de comportament a absolvenților în funcție de mediul de rezidență. În județul Galați promovabilitatea examenului de competență profesională este net superioară în rândul absolvenților de SAM domiciliați în mediul rural (89,5 % în mediul rural, comparativ cu doar 77,5% în mediul urban). În ceea ce privește absolvenții de AC ai județului Galați, promovabilitatea examenului de competență profesională este aproape de nivelul maxim și ușor mai ridicată în urban comparativ cu



UNIUNEA EUROPEANĂ



MINISTERUL MUNCII,
FAMILIEI ȘI
PROTECȚIEI SOCIALE
AMPOSDRU



FONDUL SOCIAL EUROPEAN
POSDRU
2007-2013



INSTRUMENTE STRUCTURALE
2007-2013



CNDIPT
OIPOSDRU



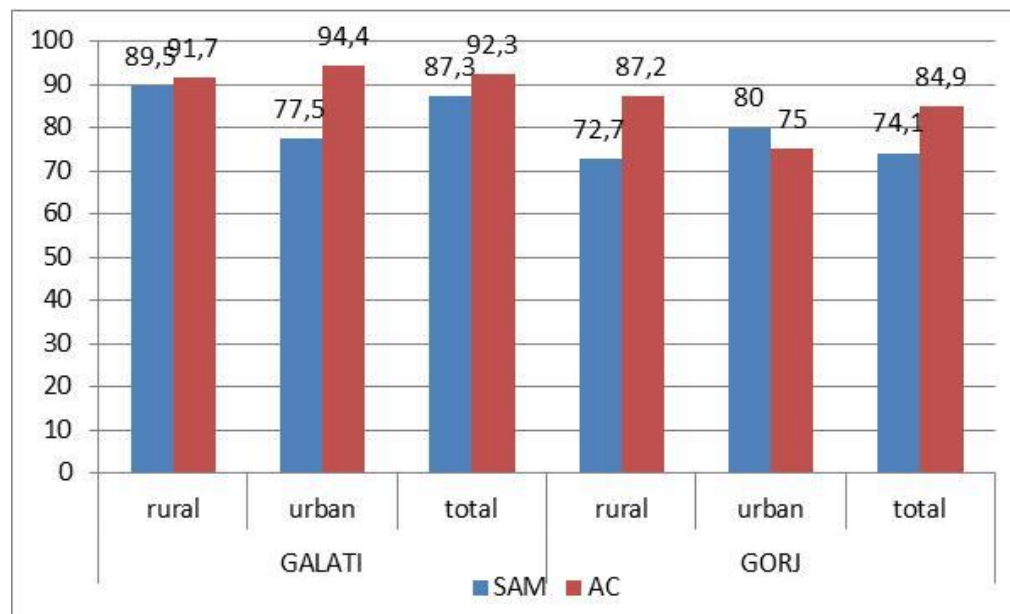
Inspectoratul Școlar
Județean
Galați

Investește în oameni !

„Proiect cofinanțat din Fondul Social European prin Programul Operațional Sectorial Dezvoltarea Resurselor Umane 2007-2013”

mediul rural (94,4% în mediul urban, comparativ cu 91,7% în mediul rural). În județul Gorj lucrurile stau exact invers: promovabilitatea examenului de competență profesională este net superioară în rândul absolvenților de SAM domiciliați în mediul urban (80,0 % în mediul urban, comparativ cu doar 72,7% în mediul rural). În ceea ce privește absolvenții de AC ai județului Gorj, promovabilitatea examenului de competență profesională este aproape ușor mai ridicată în rural comparativ cu mediul urban (87,2% în mediul rural, comparativ cu doar 75,0 % în mediul urban).

Grafic 1. Promovabilitatea examenului de competență profesională pentru promoția 2009/2010 investigată la 12 luni de la absolvire, pe medii de rezidență, %, județele Galați și Gorj





UNIUNEA EUROPEANĂ



MINISTERUL MUNCII,
FAMILIEI ȘI
PROTECȚIEI SOCIALE
AMPOSDRU



FONDUL SOCIAL EUROPEAN
POSDRU
2007-2013



INSTRUMENTE STRUCTURALE
2007-2013



CNDIPT
OIPOSDRU

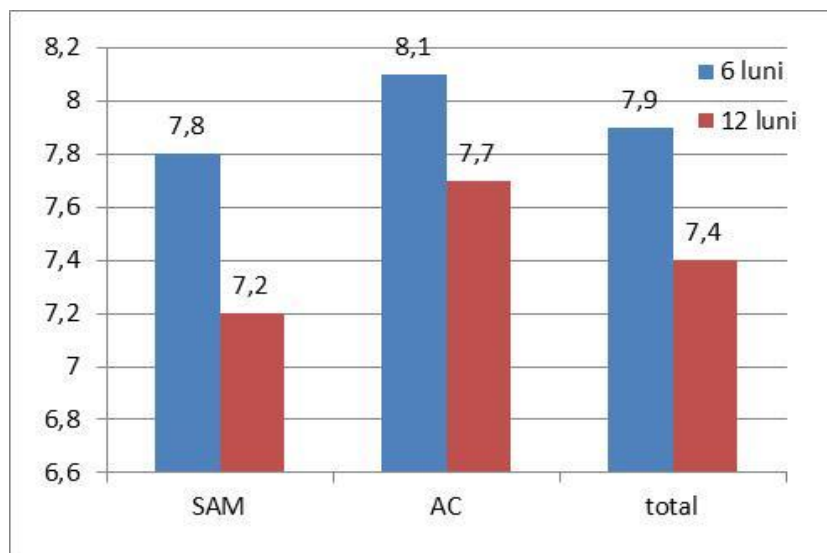


Inspectoratul Școlar
Județean
Galați

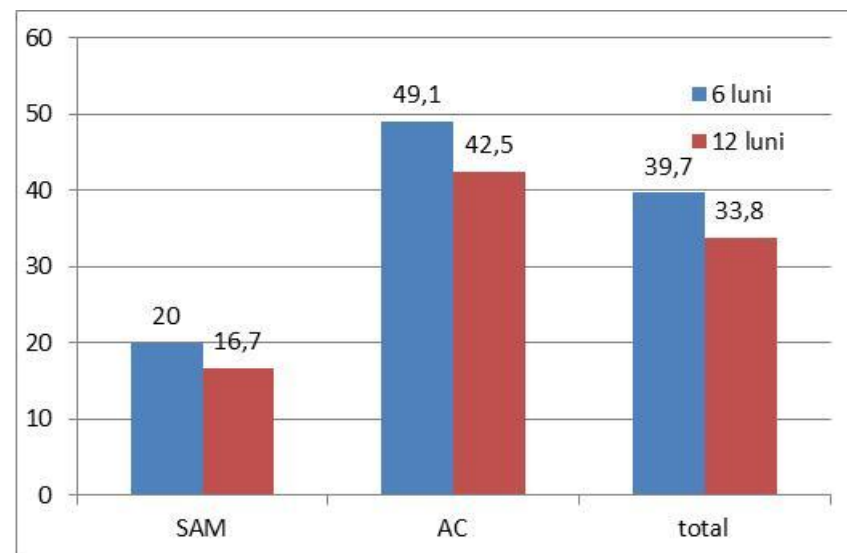
Investește în oameni !

„Proiect cofinanțat din Fondul Social European prin Programul Operațional Sectorial Dezvoltarea Resurselor Umane 2007-2013”

Grafic 2. Continuarea studiilor la seral, %, județul Galați



Grafic 3. Continuarea studiilor la seral, %, județul Gorj



Analizele realizate pentru fiecare județ, în cadrul fiecărui val de anchetă au evidențiat faptul că tendința de continuare a studiilor la seral este ușor mai scăzută la 12 luni de la absolvire comparativ cu datele obținute la 6 luni de la absolvire, pentru fiecare dintre nivelele de calificare investigate. Care ar putea fi explicația din spatele acestor cifre, având în vedere că vorbim de informații despre aceeași promoție investigată la momente de timp diferite. O primă explicație poate fi legată de eșantionul mai amplu realizat în ancheta 2, la 12 luni de la absolvire. Practic, procentele ușor mai scăzute pot fi rezultatul unui simplu calcul matematic, aceeași absolvenți care își continuau studiile fiind raportați la un eșantion mai amplu investigat. O altă explicație ar putea consta în abandonul școlar realizat în timpul scurs între cele două valori de anchetă.



UNIUNEA EUROPEANĂ



MINISTERUL MUNCII,
FAMILIEI ȘI
PROTECȚIEI SOCIALE
AMPOSDRU



FONDUL SOCIAL EUROPEAN
POSDRU
2007-2013



INSTRUMENTE STRUCTURALE
2007-2013



CNDIPT
OIPOSDRU



Inspectoratul Școlar
Județean
Galați

Investește în oameni !

„Proiect cofinanțat din Fondul Social European prin Programul Operațional Sectorial Dezvoltarea Resurselor Umane 2007-2013”

Astfel, la 6 luni de la absolvire își depuseseră dosarul pentru continuarea studiilor la seral, dar în următoarele 6 luni au abandonat studiile serale. Aceasta ar putea fi o altă explicație validă pentru datele statistice ușor mai scăzute cu privire la continuarea studiilor la seral, informații ce caracterizează ambele județe și ambele nivele de calificare supuse investigației statistice.

Există dincolo de această primă observație, anumite similarități între cele două județe. Spre exemplu, comportamentul de continuare a studiilor la seral este mai scăzut, atât la 6 luni de la absolvire, cât și la 12 luni, pentru absolvenții de SAM (doar 7,8% dintre absolvenții de SAM își continuau studiile la 6 luni de la absolvire în județul Galați și 7,2% la 12 luni de la absolvire; 20,0% dintre absolvenții de SAM își continuau studiile la 6 luni de la absolvire în județul Gorj și 16,7% la 12 luni de la absolvire), comparativ cu absolvenții de AC (8,1% dintre absolvenții de AC își continuau studiile la 6 luni de la absolvire în județul Galați și 7,7% la 12 luni de la absolvire; 49,1% dintre absolvenții de AC își continuau studiile la 6 luni de la absolvire în județul Gorj și 42,5% la 12 luni de la absolvire). De asemenea constatăm că în județul Gorj, atât pentru absolvenții de SAM, cât și pentru absolvenții de AC, comportamentul de continuare al studiilor la seral este mult mai ridicat: pentru absolvenții de SAM, de cca. 3 ori mai mulți absolvenți de SAM își continuă studiile la seral în județul Gorj comparativ cu județul Galați, în vreme ce pentru absolvenții de AC, de cca. 5-5,5 ori mai mulți absolvenți de AC își continuă studiile la seral în județul Gorj comparativ cu județul Galați. Aceste analize sunt realizate la nivelul ponderilor absolvenților care își continuă studiile la nivelul celor două județe și pentru ambele nivele de calificare și evidențiază o probabilitate ca acest lucru (continuarea studiilor la seral) să se petreacă la nivelul populațiilor investigate de noi. Nu este deci vorba de volume numerice, ci de probabilități ca un anumit comportament să se petreacă.

Intențiile de continuare a studiilor au fost măsurate doar în ancheta 1, realizată la 6 luni de la absolvire. În ancheta 2 a fost măsurat comportamentul efectiv de continuare a studiilor. După cum vedem, la 6 luni de la absolvire intențiile de continuare a studiilor erau foarte ridicate, 33,6% dintre absolvenții judeului Galați intenționând să-și continue studiile și 46,8% dintre absolvenții județului Gorj. Intenția de continuare a studiilor, la 6 luni de la absolvire era mult mai ridicată în rândul absolvenților de SAM/AC ai județului Gorj, comparativ cu județul Galați. Însă putem constata același model de comportament la nivelul ambelor județe investigate:



UNIUNEA EUROPEANĂ



MINISTERUL MUNCII,
FAMILIEI ȘI
PROTECȚIEI SOCIALE
AMPOSDRU



FONDUL SOCIAL EUROPEAN
POSDRU
2007-2013



INSTRUMENTE STRUCTURALE
2007-2013



CNDIPT
OIPOSDRU



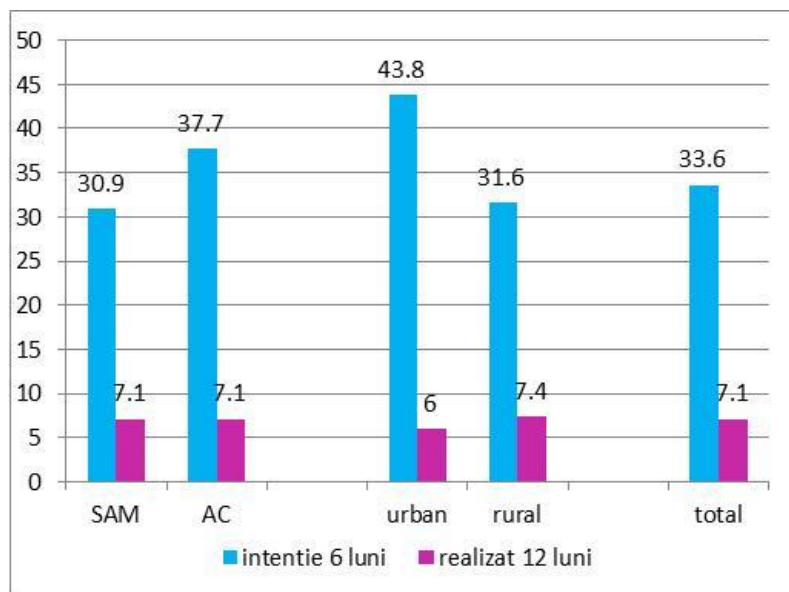
Inspectoratul Școlar
Județean
Galați

Investește în oameni !

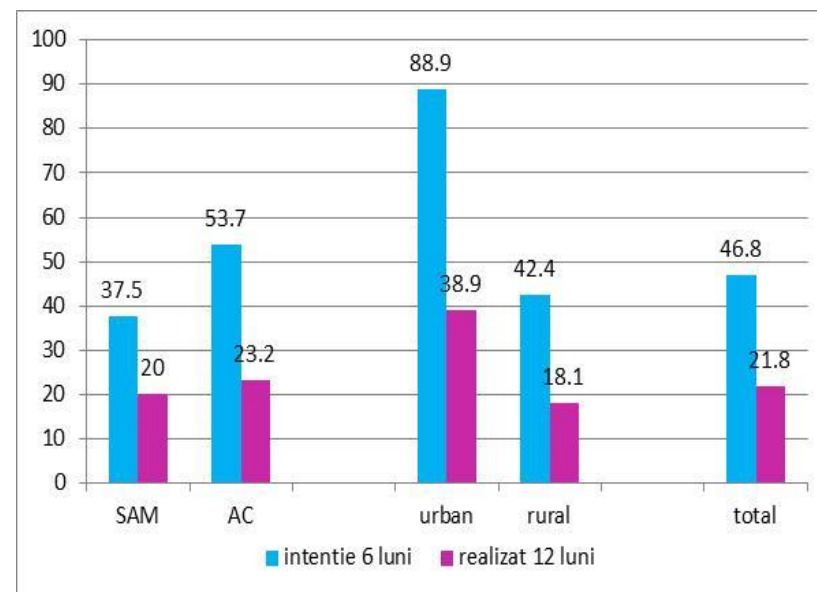
„Proiect cofinanțat din Fondul Social European prin Programul Operațional Sectorial Dezvoltarea Resurselor Umane 2007-2013”

- absolvenții de AC manifestă intenții mai ridicate de continuare a studiilor la nivele superioare,
- absolvenții din mediul urban manifestă intenții mai ridicate de continuare a studiilor la nivele superioare comparativ cu absolvenții din rural.

Grafic 4. Intenția de continuare a studiilor în următoarea sesiune de admitere, %, județul Galați



Grafic 5. Intenția de continuare a studiilor în următoarea sesiune de admitere, %, județul Gorj



În cadrul anchetei realizată la 12 luni de la absolvire am putut măsura concret în ce măsură s-au finalizat intențiile de continuare a studiilor măsurate în ancheta de la 6 luni. Constatăm că la nivelul județului Galați doar 1 din 5 absolvenți care își propuneau să-și continue



UNIUNEA EUROPEANĂ



MINISTERUL MUNCII,
FAMILIEI ȘI
PROTECȚIEI SOCIALE
AMPOSDRU



FONDUL SOCIAL EUROPEAN
POSDRU
2007-2013



INSTRUMENTE STRUCTURALE
2007-2013



CNDIPT
OIPOSDRU



Inspectoratul Școlar
Județean
Galați

Investește în oameni !

„Proiect cofinanțat din Fondul Social European prin Programul Operațional Sectorial Dezvoltarea Resurselor Umane 2007-2013”

studiile au reușit asta, în vreme ce la nivelul județului Gorj probabilitatea este mult mai ridicată, 1 din 2 absolvenți care își propuneau continuarea studiilor au și realizat acest lucru. În ambele județe investigate, probabilitatea de finalizare a demersului de continuare a studiilor raportat la intenție a fost ușor mai ridicată pentru absolvenții de SAM, comparativ cu absolvenții de AC, precum și pentru absolvenții din rural comparativ cu absolvenții din mediul urban.



UNIUNEA EUROPEANĂ



MINISTERUL MUNCII,
FAMILIEI ȘI
PROTECȚIEI SOCIALE
AMPOSDRU



FONDUL SOCIAL EUROPEAN
POSDRU
2007-2013



INSTRUMENTE STRUCTURALE
2007-2013



CNDIPT
OIPOSDRU



Inspectoratul Școlar
Județean
Galați

Investește în oameni !

„Proiect cofinanțat din Fondul Social European prin Programul Operațional Sectorial Dezvoltarea Resurselor Umane 2007-2013”

SECȚIUNEA I.2.

Statutul ocupațional al absolvenților de SAM/AC la 6 și 12 luni de la absolvire

În ceea ce privește analiza comparativă a performanțelor în ceea ce privește inserția pe piața muncii la cele două momente de timp investigate, vom analiza comparativ:

- Ponderea salariaților la momentul investigațiilor,
- Ponderea lucrătorilor familiari neremunerați, ca și categorie ocupațională vulnerabilă pe piața muncii,
- Ponderea șomerilor indemnizați și neindemnizați,
- Ponderea casnicilor, ca și categorie descurajată pe piața muncii.

Comparația între statutul ocupațional la cele două momente ale investigației realizate în județul Galați evidențiază creșterea ponderii tuturor categoriilor specifice ocupării: salariat, lucrător pe cont propriu, lucrător familial neremunerat. O pondere semnificativă a absolvenților a trecut din categoria șomer indemnizat în categoria șomer neindemnizat sau în categoriile inactive ale pieței muncii. De asemenea, scade semnificativ categoria ocupațională a casnicilor. Putem spune per ansamblu că între cele două momente ale anchetei situația absolvenților pe piața muncii s-a îmbunătățit.



UNIUNEA EUROPEANĂ



MINISTERUL MUNCII,
FAMILIEI ȘI
PROTECȚIEI SOCIALE
AMPOSDRU



FONDUL SOCIAL EUROPEAN
POSDRU
2007-2013



INSTRUMENTE STRUCTURALE
2007-2013



CNDIPT
OIPOSDRU

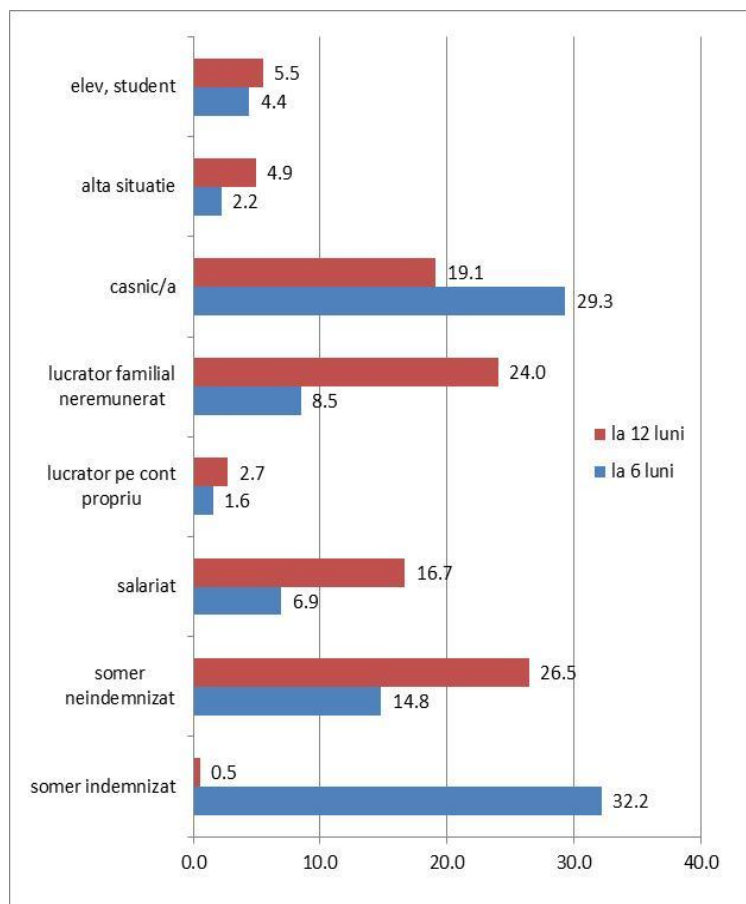


Inspectoratul Școlar
Județean
Galați

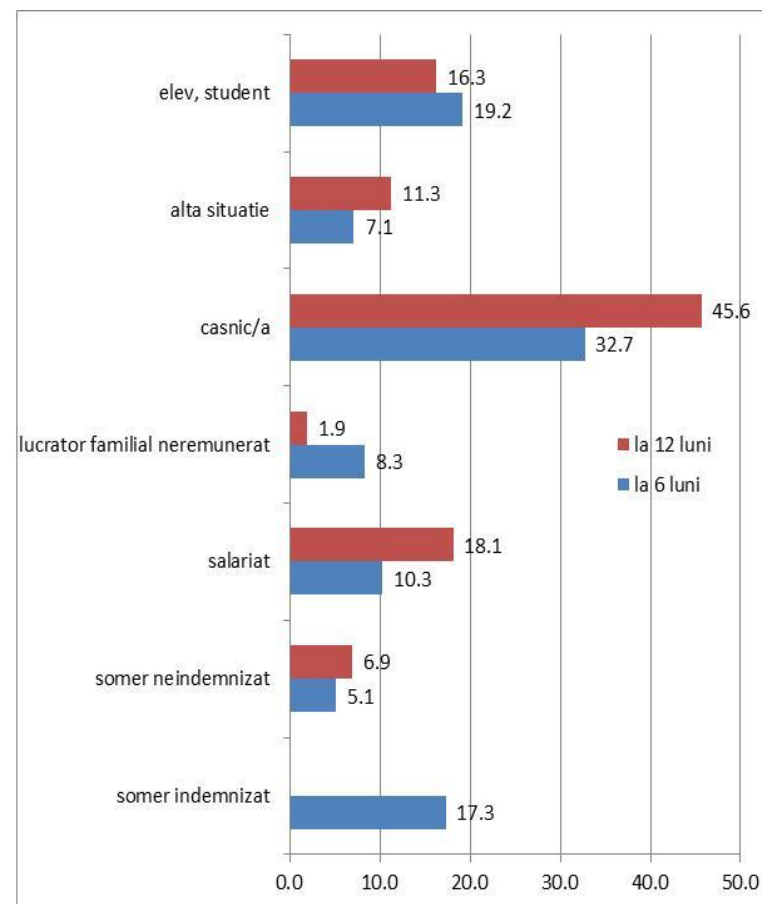
Investește în oameni !

„Proiect cofinanțat din Fondul Social European prin Programul Operațional Sectorial Dezvoltarea Resurselor Umane 2007-2013”

Grafic 6. Statutul ocupațional al absolvenților de SAM/AC la 6 și 12 luni de la absolvire, %, județul Galați



Grafic 7. Statutul ocupațional al absolvenților de SAM/AC la 6 și 12 luni de la absolvire, %, județul Gorj





UNIUNEA EUROPEANĂ



MINISTERUL MUNCII,
FAMILIEI ȘI
PROTECȚIEI SOCIALE
AMPOSDRU



FONDUL SOCIAL EUROPEAN
POSDRU
2007-2013



INSTRUMENTE STRUCTURALE
2007-2013



CNDIPT
OIPOSDRU



Inspectoratul Școlar
Județean
Galați

Investește în oameni !

„Proiect cofinanțat din Fondul Social European prin Programul Operațional Sectorial Dezvoltarea Resurselor Umane 2007-2013”

Comparația între statutul ocupațional la cele două momente ale investigației realizate în județul Gorj evidențiază în mod similar creșterea ponderii salariaților de la 10,3% la 18,1%, creștere semnificativă statistic. La 12 luni de la absolvire nu mai există nici un șomer indemnizat, ponderea șomerilor neindemnizați crescând ușor de la 5,1% la 6,9%. Crește de asemenea îngrijorător de mult ponderea persoanelor casnice, creștere care evidențiază tocmai fenomenul de descurajare a resurselor de muncă. De asemenea crește incidența muncii precare, prin creșterea ponderii celor care se declară ca având ”altă situație”. Datorită mutării practic a absolvenților din categoriile șomer/șomer neindemnizat și lucrător familial neremunerat către categoriile inactive (casnici/e) nu putem aprecia că situație pe piața muncii s-a îmbunătățit la 12 luni de la absolvire comparativ cu performanțele realizate la 6 luni de la absolvire.

Atunci când analizăm comparativ performanțele celor două județe constatăm că performanțele în ocupare la 6 luni de la absolvire sunt ușor superioare la nivelul județului Gorj (10,3% dintre absolvenți sunt salariați, 8,3% sunt lucrători familiali neremunerați, 22,4% sunt șomeri și 19,2% sunt elevi) comparativ cu județul Galați (6,9% dintre absolvenți sunt salariați, 1,6 sunt lucrători pe cont propriu, 8,5% sunt lucrători familiali neremunerați, 47,0% sunt șomeri și doar 4,4% sunt elevi). De asemenea constatăm că gradul de ocupare al salariaților crește semnificativ în cazul anchetei realizate la 12 luni de la absolvire (16,7% dintre absolvenți erau salariați în județul Galați la 12 luni de la absolvire și 18,1% în județul Gorj), comparativ cu cea realizată la 6 luni (6,9% dintre absolvenți erau salariați în județul Galați la 6 luni de la absolvire și 10,3% în județul Gorj). Ponderea patronilor cu salariați este nulă în ambele județe pentru ambele momente de timp la care s-au realizat investigațiile de teren. De asemenea, ponderea lucrătorilor pe cont propriu este foarte redusă: 1,6% în județul Galați și 0,0% în județul Gorj la 6 luni de la absolvire, respectiv 2,7% în județul Galați și 0,0% în județul Gorj la 12 luni de la absolvire.

Ponderea lucrătorilor familiali neremunerați este semnificativ mai ridicată în județul Galați (8,5% la 6 luni de la absolvire și 24,0% la 12 luni de la absolvire) comparativ cu județul Gorj (8,3% la 6 luni de la absolvire și 1,9% la 12 luni de la absolvire) pentru ambele investigații, fiind influențată de extinderea zonelor agricole și a mediului rural în genere în județele investigate. Mai mult decât atât, ponderea lucrătorilor familiali neremunerați crește în timp în județul Galați, cu alte cuvinte există o probabilitate relativ crescută de tranziție din categoria de șomer neînregistrat



UNIUNEA EUROPEANĂ



MINISTERUL MUNCII,
FAMILIEI ȘI
PROTECȚIEI SOCIALE
AMPOSDRU



FONDUL SOCIAL EUROPEAN
POSDRU
2007-2013



INSTRUMENTE STRUCTURALE
2007-2013



CNDIPT
OIPOSDRU



Inspectoratul Școlar
Județean
Galați

Investește în oameni !

„Proiect cofinanțat din Fondul Social European prin Programul Operațional Sectorial Dezvoltarea Resurselor Umane 2007-2013”

în categoria de lucrători familial neremunerat, aceasta fiind de altfel o dimensiune a eșecului inserției pe piața muncii și a descurajării acestui grup de tineri absolvenți.

Așa cum este firesc, ponderea șomerilor înregistrați scade puternic în anchetele la 12 luni, comparativ cu anchetele la 6 luni; doar în județul Galați 0,5% se mai declarau șomeri indemnizați la 12 luni de la absolvire.

Există de asemenea un segment foarte important al absolvenților investigați, cel al casnicilor/casnicelor, acesta reprezentând la 6 luni de la absolvire 29,3% în rândul promoției județului Galați și 32,7% în rândul promoției județului Gorj. Dacă în județul Galați ponderea casnicilor/casnicelor scade la 12 luni de la absolvire (de la 29,3% la 6 luni de la absolvire la doar 19,1% la 12 luni de la absolvire), la nivelul județului Gorj aceasta crește semnificativ în ancheta realizată la 12 luni de la absolvire (de la un procent deja ridicat de 32,7% la 6 luni de la absolvire la 45,6% la 12 luni de la absolvire). Practic, un anumit segment de absolvenți, din categoria de șomer indemnizat sau neindemnizat, precum și din categoria lucrătorilor familiari neremunerați tranzitează în cea de casnic/ă. Acest lucru se petrece fie ca urmare a unei descurajări cu privire la oportunitățile de ocupare pe piața muncii locală, fie ca o dimensiune a lipsei practic de interes în ceea ce privește căutarea unui loc de muncă. Pentru ambele investigații, ponderea casnicilor/casnicelor este mai ridicată în județul Gorj, comparativ cu județul Galați.



UNIUNEA EUROPEANĂ



MINISTERUL MUNCII,
FAMILIEI ȘI
PROTECȚIEI SOCIALE
AMPOSDRU



FONDUL SOCIAL EUROPEAN
POSDRU
2007-2013



INSTRUMENTE STRUCTURALE
2007-2013



CNDIPT
OIPOSDRU



Inspectoratul Școlar
Județean
Galați

Investește în oameni !

„Proiect cofinanțat din Fondul Social European prin Programul Operațional Sectorial Dezvoltarea Resurselor Umane 2007-2013”

SECȚIUNEA I.3.

Șansele de a fi ocupat în perspectiva următorului an

Analiza aspirațiilor profesionale cu privire la următoarele 12 luni evidențiază lipsa de similaritate a acestora pentru ambele promoții investigate. În cazul investigației realizate la 12 luni de la absolvire, proiecția profesională la orizontul următorului an este semnificativ diferită.

Constatăm astfel că:

- În județul Gorj la statul de salariat aspira în perspectiva următorului an, la 6 luni de la absolvire, cca. 46% dintre absolvenți, ponderea fiind similară la nivelul județului Galați. La 12 luni de la absolvire însă, atunci când se cere absolvenților să spună la ce statut ocupațional aspiră în perspectiva a încă 12 luni, dacă în județul Galați ponderea celor care aspiră la statutul de salariat este similară celei din ancheta precedentă, la nivelul județului Gorj, aceasta crește la 61,3%.
- Există în ambele județe o dezirabilitate similară în ceea ce privește statutul de elev/student, cu alte cuvinte în ceea ce privește continuarea/reluarea studiilor. La nivelul județului Galați cca 1/4 dintre absolvenții investigați, iar la nivelul județului Gorj aprox. 1/3 dintre absolvenți la 6 luni de la absolvire intenționau să-și continue studiile. La 12 luni de la absolvire doar 1/10 dintre absolvenții județului Galați și cca. 1/7 dintre absolvenții județului Gorj intenționau să-și mai continue studiile în perspectiva anului următor.



UNIUNEA EUROPEANĂ



MINISTERUL MUNCII,
FAMILIEI ȘI
PROTECȚIEI SOCIALE
AMPOSDRU



FONDUL SOCIAL EUROPEAN
POSDRU
2007-2013



INSTRUMENTE STRUCTURALE
2007-2013



CNDIPT
OIPOSDRU

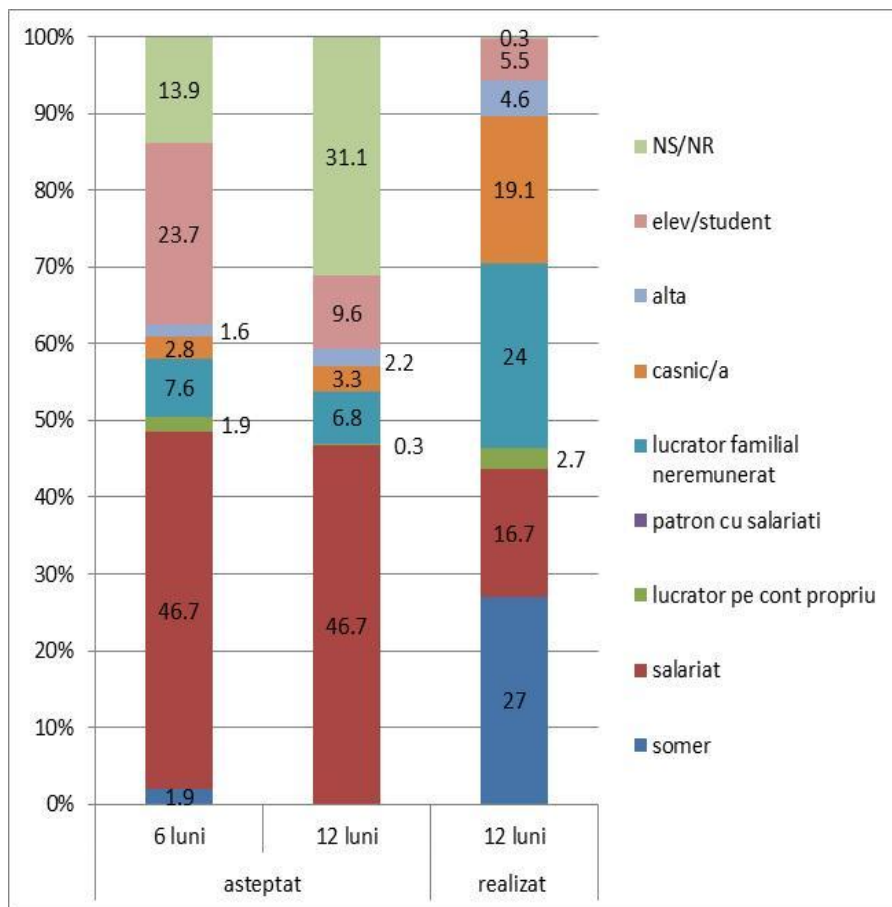


Inspectoratul Școlar
Județean
Galați

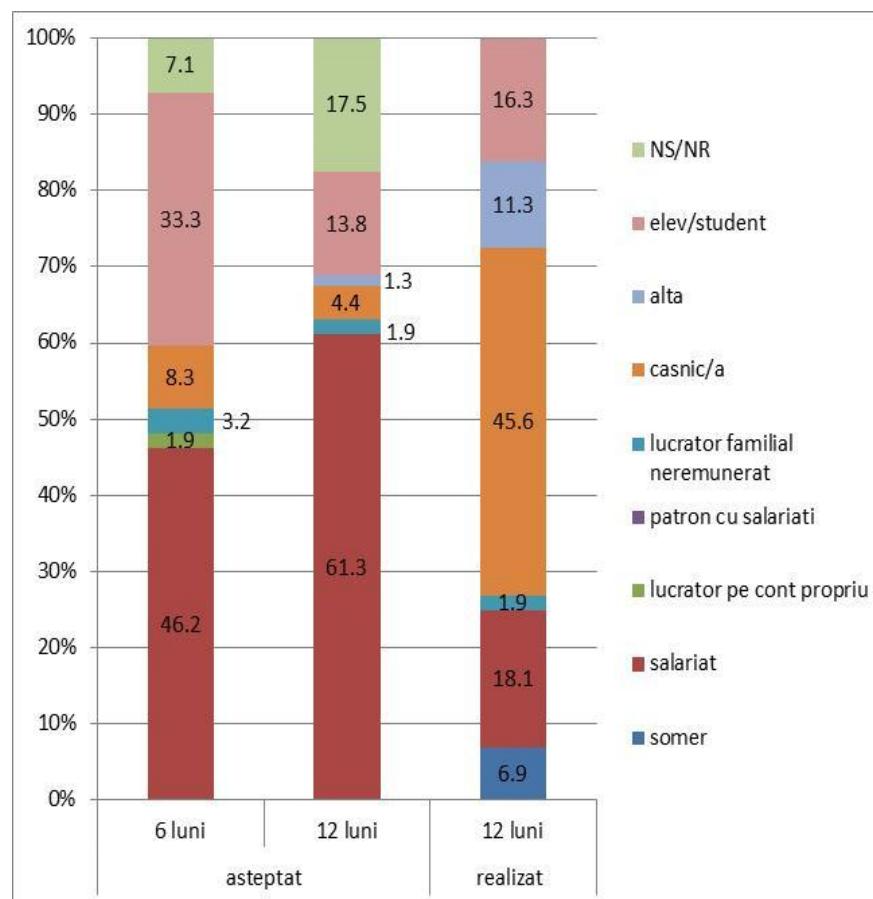
Investește în oameni !

„Proiect cofinanțat din Fondul Social European prin Programul Operațional Sectorial Dezvoltarea Resurselor Umane 2007-2013”

Grafic 8. Statutul ocupațional așteptat în perspectiva următorului an al absolvenților de SAM/AC la 6 și 12 luni de la absolvire, %, județul Galați



Grafic 9. Statutul ocupațional așteptat în perspectiva următorului an al absolvenților de SAM/AC la 6 și 12 luni de la absolvire, %, județul Gorj





UNIUNEA EUROPEANĂ



MINISTERUL MUNCII,
FAMILIEI ȘI
PROTECȚIEI SOCIALE
AMPOSDRU



FONDUL SOCIAL EUROPEAN
POSDRU
2007-2013



INSTRUMENTE STRUCTURALE
2007-2013



CNDIPT
OIPOSDRU



Inspectoratul Școlar
Județean
Galați

Investește în oameni !

„Proiect cofinanțat din Fondul Social European prin Programul Operațional Sectorial Dezvoltarea Resurselor Umane 2007-2013”

- Doar o minoritate de absolvenți aspiră la statul de casnic/casnică, cca 3% din promoția județului Galați și cca. 4% din promoția județului Gorj. Însă, ancheta realizată la 12 luni de la absolvire evidențiază faptul că, deși nu-și doresc această poziție, 19,1% dintre absolvenții promoției 2009/2010 ai județului Galați și 45,6% dintre absolvenții județului Gorj (acesta fiind un procent covârșitor) ajung practic în această capcană a inactivității și descurajării în doar 12 luni de la absolvire. Pe de altă parte nu trebuie ignorat faptul că există o anumită dezirabilitate a întrebării. Astfel este foarte probabil ca absolvenții să nu-și poată mărturisi în fața operatorului dorința de inactivitate, și să răspundă fie dezirabil cu statul de salariat, fie cu cel de *nu știu/nu răspund*.
- Există un nivel mare de incertitudine cu privire la opțiunile de carieră pe termen scurt, această incertitudine fiind mai accentuată în județul Galați comparativ cu județul Gorj. Așa cum spuneam aproape o treime dintre absolvenții județului Galați și cca. o șesime dintre absolvenții județului Gorj nu știu cum va arăta viața lor profesională în perspectiva următorului an, iar aceste valori caracterizează ancheta realizată la 12 luni de la absolvire. Mai mult decât atât, incertitudinea se accentuează la 12 luni de la absolvire, comparativ cu valorile înregistrate în ancheta la 6 luni de la absolvire (doar 13,9% dintre absolvenții județului Galați și 7,1% dintre absolvenții județului Gorj spuneau că nu știu ce vor face în perspectiva următorului an; aceste procente cresc de cca 2,5 ori la 12 luni de la absolvire pentru aceleași promoții investigate. Aceste valori ridicate ale incertitudinii sunt explicate cu precădere de lipsa oportunităților de ocupare la nivel local, lipsă cu care absolvenții se confruntă pe măsură ce încearcă să pătrundă pe piața muncii. Chiar și pentru a decide să-și continue studiile, absolvenții au nevoie de informații cu privire la sectoarele economice aflate în creștere, sau la cele aflate în declin, pentru a-și putea stabili un traseu profesional pe termen mediu și lung, iar când toate informațiile existente arată blocajul în care se află piețele muncii locale, atunci și pentru absolvenți devine foarte dificilă proiectarea unui parcurs profesional pe termen mediu și lung.



UNIUNEA EUROPEANĂ



MINISTERUL MUNCII,
FAMILIEI ȘI
PROTECȚIEI SOCIALE
AMPOSDRU



FONDUL SOCIAL EUROPEAN
POSDRU
2007-2013



INSTRUMENTE STRUCTURALE
2007-2013



CNDIPT
OIPOSDRU



Inspectoratul Școlar
Județean
Galați

Investește în oameni !

„Proiect cofinanțat din Fondul Social European prin Programul Operațional Sectorial Dezvoltarea Resurselor Umane 2007-2013”

Punerea în oglindă cu precădere a statului ocupațional la care aspirau la 6 și 12 luni de la absolvire, cu cel efectiv deținut la 12 luni de la absolvire ne arată următoarele:

- Cca. un sfert dintre absolvenții investigați în județul Galați rămân șomeri la un an de la absolvire, deși puțini aspiră la o astfel de poziție pe piața muncii, aceasta constituind una dintre cele mai elocvente măsuri ale dificultăților cu care absolvenții SAM/AC se confruntă la intrarea pe piața muncii într-o perioadă de criză economică și financiară globală. Faptul că se declară șomeri arată totuși că se află încă în căutarea unui loc de muncă și sunt dispuși să-și înceapă munca în cel mai scurt timp.
- Cca. 20% dintre absolvenții județului Galați și aproape jumătate dintre absolvenții județului Gorj (45,6%) rămân în poziția de casnic/ă la 12 luni de la absolvire, deși segmentul celor care aspira la o astfel de poziție este aproape nul. Așa cum am mai spus, există o dezirabilitate a întrebării, sau mai bine spus nu este dezirabil pentru absolvenții de SAM/AC care intenționează să rămână activi să-și declare aceste intenții. Însă, ca explicație poate fi și descurajarea rapidă a acestora pe piața muncii, care, pe măsură ce epuizează ajutorul de șomaj și nu își găsesc loc de muncă renunță să mai dezvolte un comportament de căutare și se retrag practic în inactiv. Situația este cu atât mai îngrijorătoare în județul Gorj, unde 45,6% dintre absolvenți erau casnici/e la 12 luni de la absolvire (63% dintre absolventele de sex feminin și 36,8% dintre absolvenții de sex masculin se aflau în poziția de casnic/ă).
- Ponderea celor care sunt salariați este net inferioară ponderii celor care aspiră la o astfel de poziție, ceea ce arată încă o dată dificultățile majore cu care acest grup se confruntă la intrarea pe piața muncii, dar și descurajarea rapidă, prin trecerea din poziția de șomer (ne)indemnizat în cea de lucrător familial neremunerat sau casnic/ă. Mai mult decât această diferență între aspirații și ceea ce efectiv reușesc să realizeze absolvenții ne arată nevoia unor servicii specializate și personalizate de suport a inserției profesionale a absolvenților pe piața muncii. Aceste servicii sunt cu atât mai necesare într-o perioadă de criză. Teoretic aceste servicii sunt realizate de agențiile locale/județene de ocupare a forței de muncă. Din păcate reducerile din sistem și în genere abordarea sistemului vis-a-vis de personalizarea serviciilor face ca serviciile de informare, consiliere, orientare profesională



UNIUNEA EUROPEANĂ



MINISTERUL MUNCII,
FAMILIEI ȘI
PROTECȚIEI SOCIALE
AMPOSDRU



FONDUL SOCIAL EUROPEAN
POSDRU
2007-2013



INSTRUMENTE STRUCTURALE
2007-2013



CNDIPT
OIPOSDRU



Inspectoratul Școlar
Județean
Galați

Investește în oameni !

„Proiect cofinanțat din Fondul Social European prin Programul Operațional Sectorial Dezvoltarea Resurselor Umane 2007-2013”

și măsurile active de subvenționare a locurilor de muncă să aibă o eficiență aproape nulă. Măsurile active de informare, consiliere, orientare profesională practic nu se realizează, personalizarea acestora fiind realizată ”pe hârtie” și nu în practică. Subvenționarea locurilor de muncă a fost puternic redusă datorită reducerilor bugetare.



UNIUNEA EUROPEANĂ



MINISTERUL MUNCII,
FAMILIEI ȘI
PROTECȚIEI SOCIALE
AMPOSDRU



FONDUL SOCIAL EUROPEAN
POSDRU
2007-2013



INSTRUMENTE STRUCTURALE
2007-2013



CNDIPT
OIPOSDRU



Inspectoratul Școlar
Județean
Galați

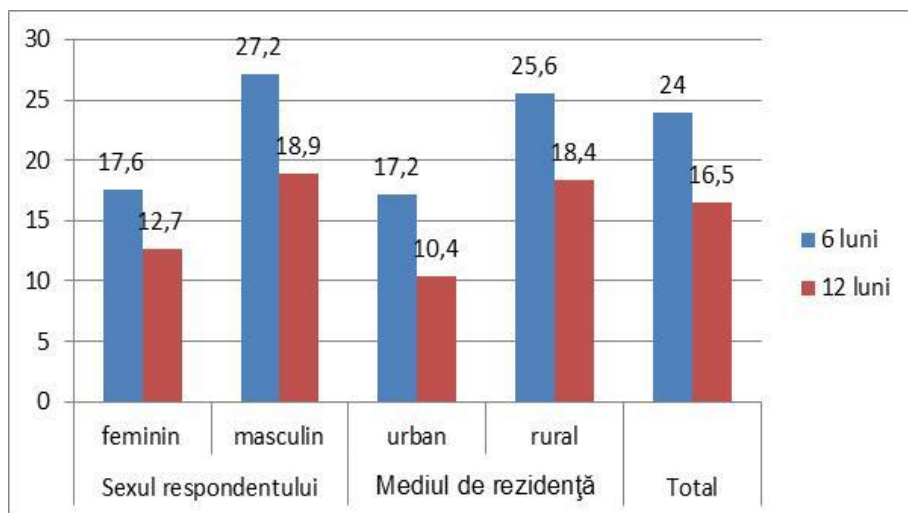
Investește în oameni !

„Proiect cofinanțat din Fondul Social European prin Programul Operațional Sectorial Dezvoltarea Resurselor Umane 2007-2013”

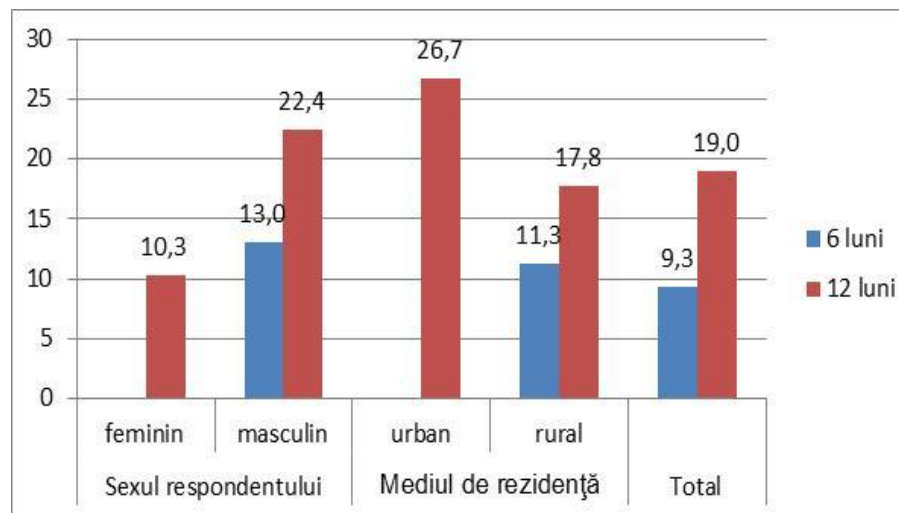
SECȚIUNEA I.4.

INTENȚIILE DE MOBILITATE INTERNĂ ȘI EXTERNĂ LA ORIZONTUL URMĂTORULUI AN

Grafic 10. Intențiile de mobilitate internă ale absolvenților de SAM/AC la 6 și 12 luni de la absolvire, %, județul Galați



Grafic 11. Intențiile de mobilitate internă ale absolvenților de SAM/AC la 6 și 12 luni de la absolvire, %, județul Gorj





UNIUNEA EUROPEANĂ



MINISTERUL MUNCII,
FAMILIEI ȘI
PROTECȚIEI SOCIALE
AMPOSDRU



FONDUL SOCIAL EUROPEAN
POSDRU
2007-2013



INSTRUMENTE STRUCTURALE
2007-2013



CNDIPT
OIPOSDRU



Inspectoratul Școlar
Județean
Galați

Investește în oameni !

„Proiect cofinanțat din Fondul Social European prin Programul Operațional Sectorial Dezvoltarea Resurselor Umane 2007-2013”

În ceea ce privește disponibilitatea pentru mobilitate internă cu scopul de a identifica un loc de muncă în acord cu așteptările personale, constatăm că avem un modele diferite pentru fiecare din județele investigate:

- La 12 luni de la absolvire disponibilitate pentru mobilitate internă scade în județul Galați, scăderea fiind de 7,5 puncte procentuale (de la 24,0% la 6 luni de la absolvire la 16,5% la 12 luni de la absolvire). În județul Gorj însă, disponibilitatea pentru mobilitate internă crește la 12 luni de la absolvire, creșterea fiind de 9,7 puncte procentuale (de la 9,3% la 6 luni de la absolvire la 19% la 12 luni de la absolvire).
- Disponibilitatea pentru mobilitate internă este, în cazul ambelor județe investigate, mai ridicată în rândul absolvenților de sex masculin comparativ cu absolvenții de sex feminin. Și la 6 luni și la 12 luni de la absolvire, disponibilitatea pentru mobilitate internă este semnificativ ușor mai ridicată în rândul absolvenților.
- În cazul județului Galați, disponibilitatea pentru mobilitate internă este mai ridicată în rândul absolvenților din mediul rural, iar patternul se menține și la 12 luni de la absolvire. Mai mult decât atât, la 6 luni de la absolvire disponibilitatea pentru mobilitate internă este cu 3,9 puncte procentuale mai scăzută decât disponibilitatea pentru mobilitate externă. La 12 luni de la absolvire însă, disponibilitatea pentru mobilitate externă devine cu cca. 14,6 puncte procentuale mai ridicată decât disponibilitatea pentru mobilitate internă. Cu alte cuvinte, costul mobilității interne este atât de ridicat, iar oportunitățile de ocupare sunt atât de reduse, încât mobilitatea externă și promisiunile de venituri mult mai ridicate devin mai rentabile practic în ochii absolvenților decât oportunitățile de ocupare existente la nivel național.
- În cazul județului Gorj, disponibilitatea pentru mobilitate internă caracterizează doar absolvenții din mediul rural la 6 luni de la absolvire, pentru ca la 12 luni de la absolvire ea să fie mai ridicată în rândul absolvenților din mediul urban. De asemenea, la 6 luni de la absolvire disponibilitatea pentru mobilitate internă este cu 17,4 puncte procentuale mai scăzută decât disponibilitatea pentru mobilitate externă. La 12 luni de la absolvire, disponibilitatea pentru mobilitate internă rămâne cu 17,2 puncte



UNIUNEA EUROPEANĂ



MINISTERUL MUNCII,
FAMILIEI ȘI
PROTECȚIEI SOCIALE
AMPOSDRU



FONDUL SOCIAL EUROPEAN
POSDRU
2007-2013



INSTRUMENTE STRUCTURALE
2007-2013



CNDIPT
OIPOSDRU



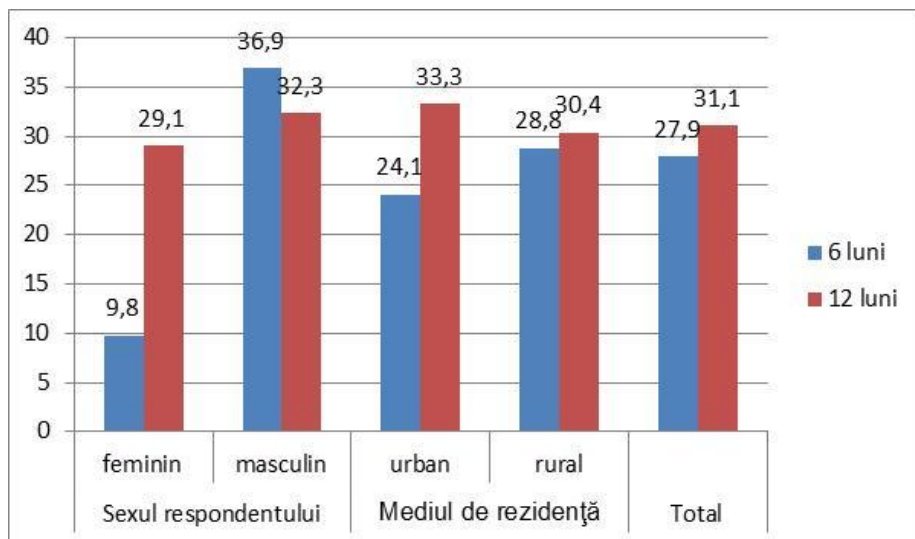
Inspectoratul Școlar
Județean
Galați

Investește în oameni !

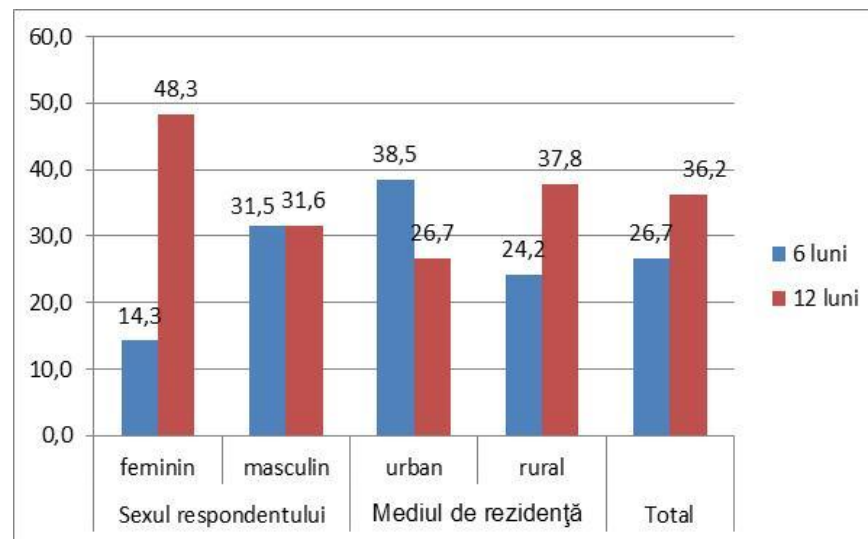
„Proiect cofinanțat din Fondul Social European prin Programul Operațional Sectorial Dezvoltarea Resurselor Umane 2007-2013”

procentuale mai scăzută decât disponibilitatea pentru mobilitate externă. Costul mobilității externe este deci perceput în continuare de absolvenții județului Gorj ca mai rentabil comparativ cu mobilitatea internă.

Grafic 12. Intențiile de mobilitate externă ale absolvenților de SAM/AC la 6 și 12 luni de la absolvire, %, județul Galați



Grafic 13. Intențiile de mobilitate externă ale absolvenților de SAM/AC la 6 și 12 luni de la absolvire, %, județul Gorj



În ceea ce privește însă disponibilitatea pentru mobilitate externă constatăm de asemenea că avem modele de comportament diferite, pentru fiecare dintre județe investigate:

- La 12 luni de la absolvire disponibilitate pentru mobilitate externă crește atât în județul Galați, cât și în județul Gorj. Creșterea este foarte accentuată în județul Gorj, de 9,5 puncte procentuale (de la 26,7% la 6 luni de la absolvire la 36,2% la 12 luni de la



UNIUNEA EUROPEANĂ



MINISTERUL MUNCII,
FAMILIEI ȘI
PROTECȚIEI SOCIALE
AMPOSDRU



FONDUL SOCIAL EUROPEAN
POSDRU
2007-2013



INSTRUMENTE STRUCTURALE
2007-2013



CNDIPT
OIPOSDRU



Inspectoratul Școlar
Județean
Galați

Investește în oameni !

„Proiect cofinanțat din Fondul Social European prin Programul Operațional Sectorial Dezvoltarea Resurselor Umane 2007-2013”

absolvire); în județul Galați disponibilitatea de mobilitate externă crește cu doar 3,2 puncte procentuale la 12 luni de la absolvire, comparativ cu 6 luni.

- Disponibilitatea pentru mobilitate externă este, în cazul ambelor județe investigate, mai ridicată în rândul absolvenților de sex masculin comparativ cu absolvenții de sex feminin la 6 luni de la absolvire. La 12 luni de la absolvire, în județul Galați, disponibilitatea pentru mobilitate externă crește semnificativ la nivelul absolventelor, și aproape egalează nivelul absolvenților de sex masculin (de la 9,8% la 6 luni de la absolvire, la 29,1% la 12 luni de la absolvire). La nivelul județului Gorj, tendința spre mobilitate externă crește în rândul absolventelor de cca. 3,5 ori la 6 luni de la absolvire comparativ cu ancheta la 6 luni, și se menține constantă în rândul absolvenților de sex masculin, la 31,5%. Mobilitatea externă pare pentru absolventele județului Gorj singura soluție de a-și găsi un loc de muncă.
- În cazul județului Galați, disponibilitatea pentru mobilitate externă este mai ridicată în rândul absolvenților din mediul urban, dar patternul se schimbă la 12 luni de la absolvire, deși atât în mediul urban, cât și în cel rural, constatăm o creștere a înclinației spre mobilitate externă.
- În cazul județului Gorj, disponibilitatea pentru mobilitate externă este mai ridicată în rândul absolvenților din mediul urban la 6 luni de la absolvire, pentru ca lucrurile să se schimbe la 12 luni de la absolvire, când în mediul urban tendința spre mobilitate externă scade cu cca 11,8 puncte procentuale, pentru ca în mediul rural să crească cu 13,6 puncte procentuale.
- **În concluzie, la nivelul ambelor județe, înclinația spre mobilitate, fie internă, fie externă, este mai ridicată în rândul absolvenților de sex masculin, comparativ cu absolventele de sex feminin. Excepție face ancheta realizată la 12 luni de la absolvire în județul Gorj, unde disponibilitatea spre mobilitate externă a absolventelor surclasează net disponibilitatea spre mobilitate internă sau externă a absolvenților. La nivelul județului Galați, atât absolvenții din mediul urban, cât și cei din mediul rural au o înclinație spre mobilitate externă mai ridicată decât cea spre mobilitate**



UNIUNEA EUROPEANĂ



MINISTERUL MUNCII,
FAMILIEI ȘI
PROTECȚIEI SOCIALE
AMPOSDRU



FONDUL SOCIAL EUROPEAN
POSDRU
2007-2013



INSTRUMENTE STRUCTURALE
2007-2013



CNDIPT
OIPOSDRU



Inspectoratul Școlar
Județean
Galați

Investește în oameni !

„Proiect cofinanțat din Fondul Social European prin Programul Operațional Sectorial Dezvoltarea Resurselor Umane 2007-2013”

internă. Similar, la nivelul județului Gorj, atât absolvenții din urban, cât și cei din rural preferă mobilitatea externă în defavoarea celei interne, atât la 6 luni, cât și la 12 luni de la absolvire.



UNIUNEA EUROPEANĂ



MINISTERUL MUNCII,
FAMILIEI ȘI
PROTECȚIEI SOCIALE
AMPOSDRU



FONDUL SOCIAL EUROPEAN
POSDRU
2007-2013



INSTRUMENTE STRUCTURALE
2007-2013



CNDIPT
OIPOSDRU



Inspectoratul Școlar
Județean
Galați

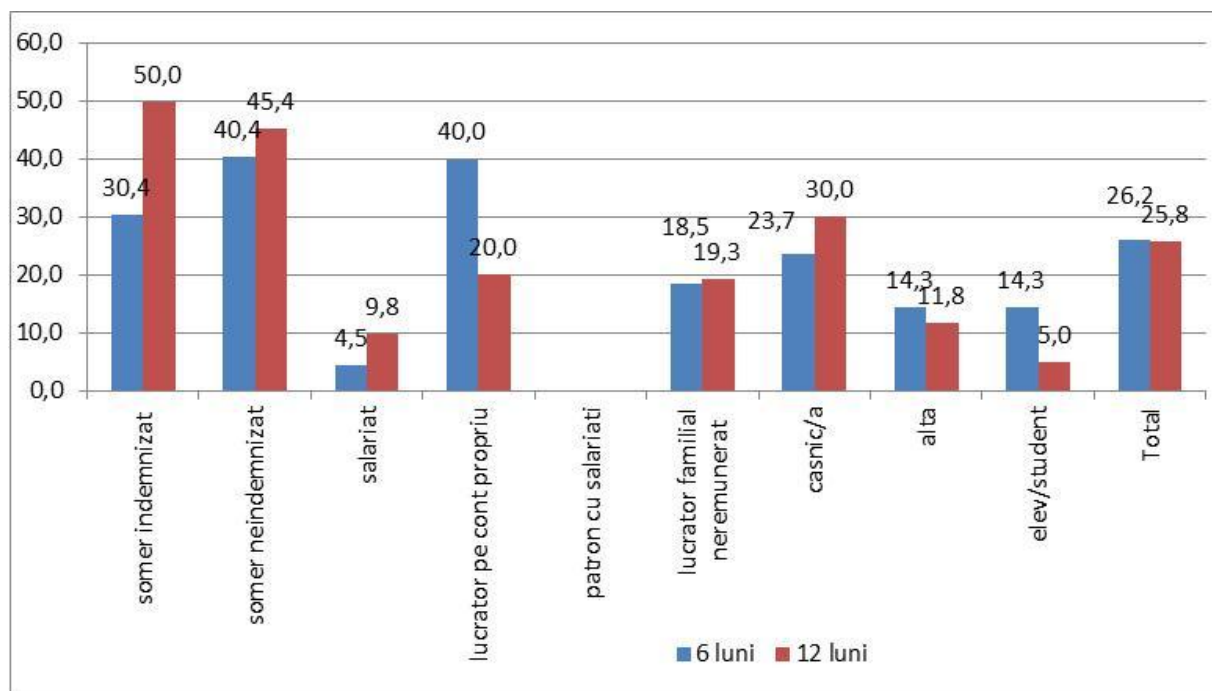
Investește în oameni !

„Proiect cofinanțat din Fondul Social European prin Programul Operațional Sectorial Dezvoltarea Resurselor Umane 2007-2013”

SECȚIUNEA I.5.

COMPORTAMENT DE CĂUTARE A UNUI LOC DE MUNCĂ

Grafic 14. Comportamentul de căutare a unui loc de muncă al absolvenților de SAM/AC la 6 și 12 luni de la absolvire, %, județul Galați





UNIUNEA EUROPEANĂ



MINISTERUL MUNCII,
FAMILIEI ȘI
PROTECȚIEI SOCIALE
AMPOSDRU



FONDUL SOCIAL EUROPEAN
POSDRU
2007-2013



INSTRUMENTE STRUCTURALE
2007-2013



CNDIPT
OIPOSDRU



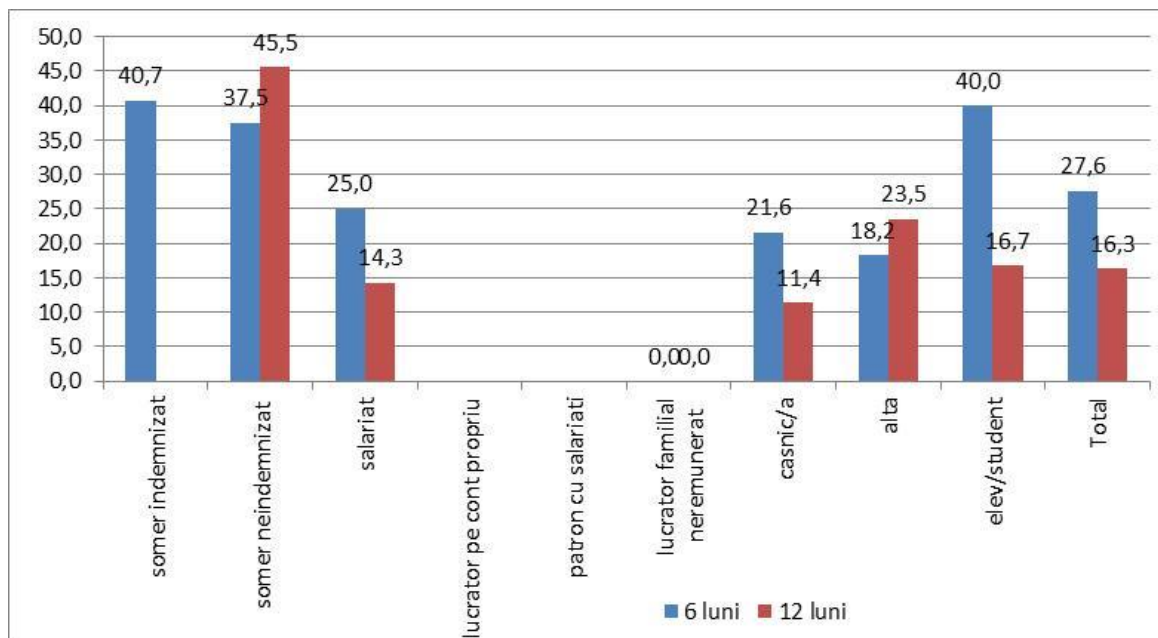
Inspectoratul Școlar
Județean
Galați

Investește în oameni !

„Proiect cofinanțat din Fondul Social European prin Programul Operațional Sectorial Dezvoltarea Resurselor Umane 2007-2013”

În ambele județe investigate, la 12 luni de la absolvire, comportamentul de căutare a unui loc de muncă înregistrează nivele mai reduse comparativ cu comportamentul de căutare evidențiat de ancheta la 6 luni. La nivelul celor două județe comportamentul de căutare este similar la 6 luni de la absolvire, când 26,2% dintre absolvenții județului Galați și 27,6% dintre absolvenții județului Gorj declarau că se află în căutarea unui loc de muncă. La 12 luni de la absolvire, comportamentul de căutare a unui loc de muncă era mult mai accentuat în județul Galați (25,8%) comparativ cu județul Gorj (16,3%).

Grafic 15. Comportamentul de căutare a unui loc de muncă al absolvenților de SAM/AC la 6 și 12 luni de la absolvire, %, județul Gorj





UNIUNEA EUROPEANĂ



MINISTERUL MUNCII,
FAMILIEI ȘI
PROTECȚIEI SOCIALE
AMPOSDRU



FONDUL SOCIAL EUROPEAN
POSDRU
2007-2013



INSTRUMENTE STRUCTURALE
2007-2013



CNDIPT
OIPOSDRU



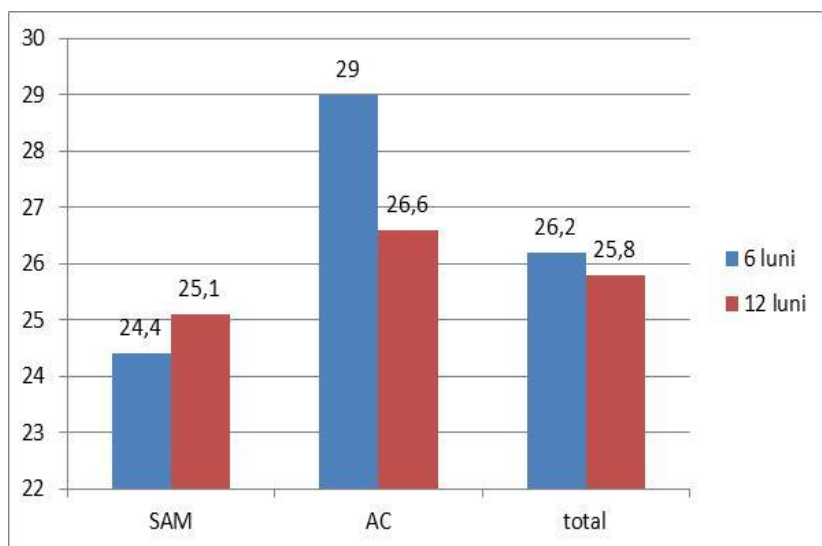
Inspectoratul Școlar
Județean
Galați

Investește în oameni !

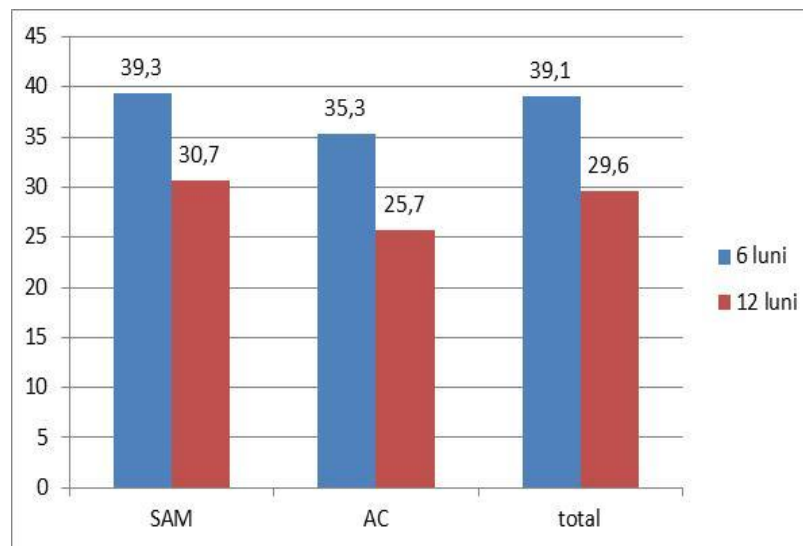
„Proiect cofinanțat din Fondul Social European prin Programul Operațional Sectorial Dezvoltarea Resurselor Umane 2007-2013”

În ambele județe, șomerii, fie indemnizați, fie neindemnizați, manifestă cel mai accentuat comportament de căutare a unui loc de muncă, fie la 6 luni, fie la 12 luni de la absolvire. În județul Galați, acestor categorii li se mai alătură lucrătorii familiari neremunerați și casnicii/ele, pe când în județul Gorj, elevii și salariații.

Grafic 16. Comportamentul de căutare a unui loc de muncă al absolvenților de SAM/AC pe profile, %, județul Galați



Grafic 17. Comportamentul de căutare a unui loc de muncă al absolvenților de SAM/AC pe profile, %, județul Gorj



La 6 luni de la absolvire, în județul Galați absolvenții de AC manifestau cel mai accentuat comportament de căutare a unui loc de muncă, în vreme ce în județul Gorj cei mai activi din acest punct de vedere erau absolvenții de AC. La 12 luni de la absolvire, situația rămâne similară, cu absolvenții AC fiind caracterizați de cel mai accentuat comportament de căutare a unui loc de muncă în județul Galați și absolvenții de SAM



UNIUNEA EUROPEANĂ



MINISTERUL MUNCII,
FAMILIEI ȘI
PROTECȚIEI SOCIALE
AMPOSDRU



FONDUL SOCIAL EUROPEAN
POSDRU
2007-2013



INSTRUMENTE STRUCTURALE
2007-2013



CNDIPT
OIPOSDRU



Inspectoratul Școlar
Județean
Galați

Investește în oameni !

„Proiect cofinanțat din Fondul Social European prin Programul Operațional Sectorial Dezvoltarea Resurselor Umane 2007-2013”

fiind caracterizați de cel mai accentuat comportament de căutare a unui loc de muncă în județul Gorj. Cel mai redus comportament de căutare a unui loc de muncă îl relevă absolvenții de SAM ai județului Galați, atât la 6 luni, cât și la 12 luni de la absolvire.



UNIUNEA EUROPEANĂ



MINISTERUL MUNCII,
FAMILIEI ȘI
PROTECȚIEI SOCIALE
AMPOSDRU



FONDUL SOCIAL EUROPEAN
POSDRU
2007-2013



INSTRUMENTE STRUCTURALE
2007-2013



CNDIPT
OIPOSDRU



Inspectoratul Școlar
Județean
Galați

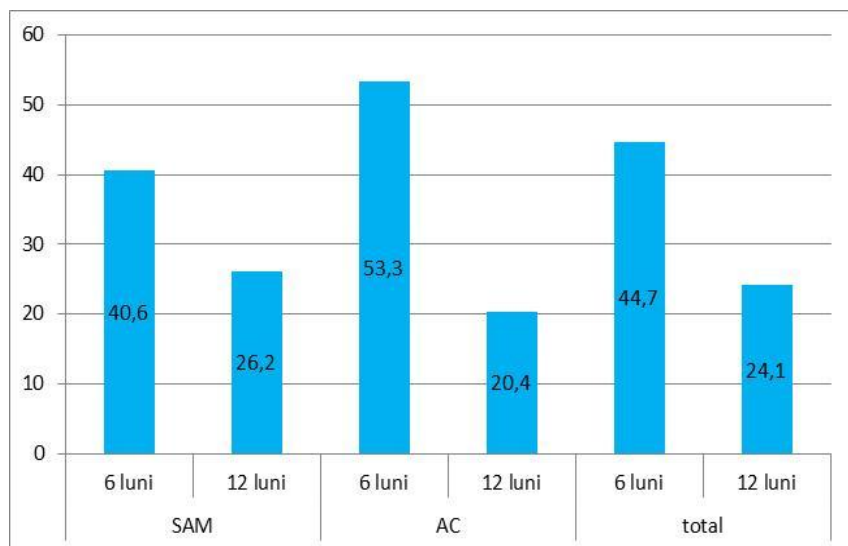
Investește în oameni !

„Proiect cofinanțat din Fondul Social European prin Programul Operațional Sectorial Dezvoltarea Resurselor Umane 2007-2013”

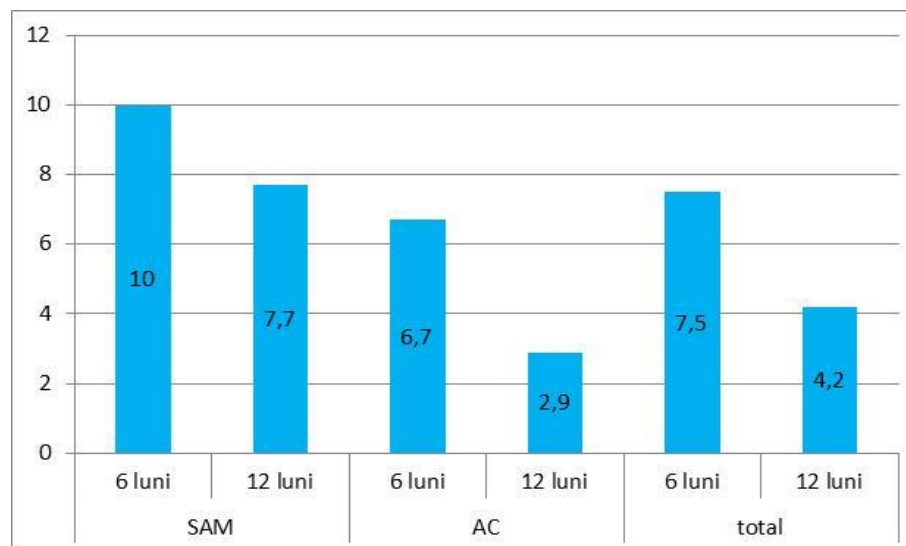
SECȚIUNEA I.6.

GRADUL DE ADECVARE AL OCUPAȚIEI PRACTICATE LA CALIFICAREA DEȚINUTĂ

Grafic 18. Distribuția absolvenților care au ocupația practică adecvată la meseria obținută prin școală, pe nivele, %, județul Galați



Grafic 19. Distribuția absolvenților care au ocupația practică adecvată la meseria obținută prin școală, pe nivele, %, județul Gorj





UNIUNEA EUROPEANĂ



MINISTERUL MUNCII,
FAMILIEI ȘI
PROTECȚIEI SOCIALE
AMPOSDRU



FONDUL SOCIAL EUROPEAN
POSDRU
2007-2013



INSTRUMENTE STRUCTURALE
2007-2013



CNDIPT
OIPOSDRU



Inspectoratul Școlar
Județean
Galați

Investește în oameni !

„Proiect cofinanțat din Fondul Social European prin Programul Operațional Sectorial Dezvoltarea Resurselor Umane 2007-2013”

În ambele județe investigate, gradul de adecvare la 12 luni de la absolvire scade comparativ cu performanțele cohortelor investigate la 6 luni de la absolvire. Deși gradul de ocupare la 12 luni de la absolvire, comparativ cu ancheta la 6 luni se îmbunătățește semnificativ, ocuparea, pe măsură ce trece timpul de la momentul absolvirii, se realizează mai degrabă în ocupații inadecvate, decât în ocupații adecvate sau înrudite. Aceasta înseamnă că pe măsură ce se îndepărtează de momentul părăsirii școlii absolvenții fac un compromis și acceptă locuri de muncă inadecvate în raport cu pregătirea obținută prin școală.

La 6 luni de la absolvire, performanțele cele mai ridicate în termeni de adecvare ale ocupației practicate la meseria dobândită prin școală, le obține promoția de AC a județului Galați, iar la 12 luni de la absolvire promoția de SAM a aceluiași județ.

Atât la 6 luni de la absolvire, cât și la 12 luni remarcăm ponderea extrem de redusă a absolvenților din județul Gorj care, indiferent de nivelul de calificare, declară că au locuri de muncă în acord cu pregătirea școlară. Mai mult decât atât la 12 luni de la absolvire gradul de adecvare era de doar 4,2% dintre absolvenți, un nivel deosebit de redus. Pentru ambele investigații, absolvenții de AC ai județului Gorj sunt caracterizați de cel mai redus nivel al adecvării ocupației la meseria pentru care au fost formați în școală.



UNIUNEA EUROPEANĂ



MINISTERUL MUNCII,
FAMILIEI ȘI
PROTECȚIEI SOCIALE
AMPOSDRU



FONDUL SOCIAL EUROPEAN
POSDRU
2007-2013



INSTRUMENTE STRUCTURALE
2007-2013



CNDIPT
OIPOSDRU



Inspectoratul Școlar
Județean
Galați

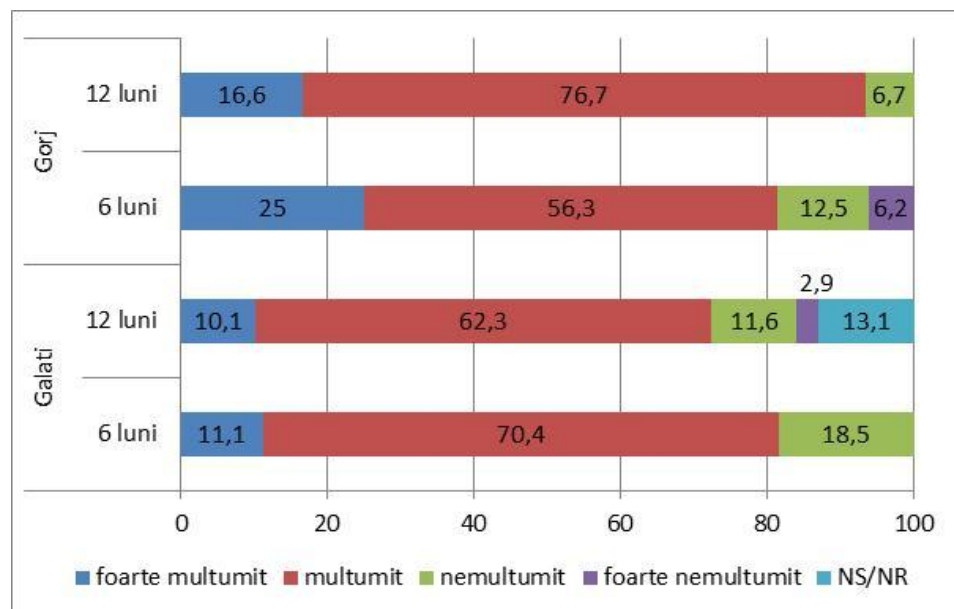
Investește în oameni !

„Proiect cofinanțat din Fondul Social European prin Programul Operațional Sectorial Dezvoltarea Resurselor Umane 2007-2013”

SECȚIUNEA I.7.

SATISFAȚIA FAȚĂ DE LOCUL DE MUNCĂ DEȚINUT

Grafic 20. Satisfacția față de locul de muncă deținut, la 6 și 12 luni de la absolvire, %, județele Galați și Gorj





UNIUNEA EUROPEANĂ



MINISTERUL MUNCII,
FAMILIEI ȘI
PROTECȚIEI SOCIALE
AMPOSDRU



FONDUL SOCIAL EUROPEAN
POSDRU
2007-2013



INSTRUMENTE STRUCTURALE
2007-2013



CNDIPT
OIPOSDRU



Inspectoratul Școlar
Județean
Galați

Investește în oameni !

„Proiect cofinanțat din Fondul Social European prin Programul Operațional Sectorial Dezvoltarea Resurselor Umane 2007-2013”

Constatăm la nivelul ambelor județe, pentru ambele promoții investigate, nivele foarte ridicate ale satisfacției față de locul de muncă deținut. În fiecare anchetă și în fiecare județ, mai mult de 70% dintre absolvenți s-au declarat mulțumiți și foarte mulțumiți de locul de muncă deținut. De asemenea constatăm că în județul Galați satisfacția față de locul de muncă deținut scade ușor la 12 luni de la absolvire, comparativ cu ancheta la 6 luni de la absolvire, pentru ca în județul Gorj să crească. Astfel, în județul Galați, la 6 luni de la absolvire 81,5% dintre absolvenți se declarau mulțumiți și foarte mulțumiți de locul de muncă ocupat, în vreme ce la 12 luni de la absolvire, aceștia reprezentau 72,4%. În județul Gorj, la 6 luni de la absolvire 81,3% se declarau mulțumiți și foarte mulțumiți de locul de muncă deținut, în vreme ce la 12 luni de la absolvire, aceștia reprezentau 93,3%.

Deși variațiile nu sunt atât de importante, putem să concluzionăm că dacă la 6 luni de la absolvire simpla accesare a unui loc de muncă genera un nivel ridicat al satisfacției față de locul de muncă deținut, la 12 luni de la absolvire așteptările profesionale par să crească, iar locurile de muncă deținute să piardă din satisfacția generată. Aceasta cel puțin pare a fi regula la nivelul județului Galați. În județul Gorj însă dificultatea de a accesa un loc de muncă face ca simpla deținere și menținere a unui loc de muncă să crească satisfacția față de locul de muncă respectiv.



UNIUNEA EUROPEANĂ



MINISTERUL MUNCII,
FAMILIEI ȘI
PROTECȚIEI SOCIALE
AMPOSDRU



FONDUL SOCIAL EUROPEAN
POSDRU
2007-2013



INSTRUMENTE STRUCTURALE
2007-2013



CNDIPT
OIPOSDRU



Inspectoratul Școlar
Județean
Galați

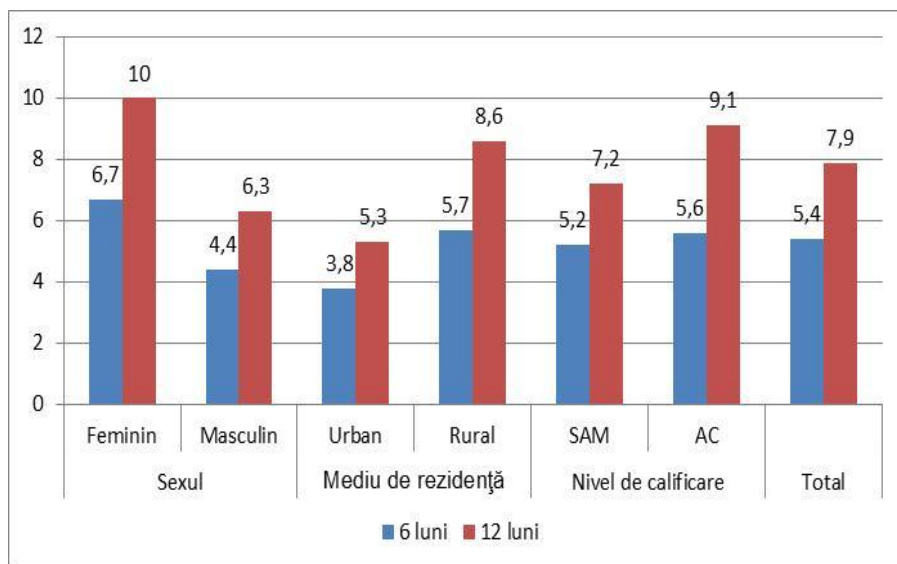
Investește în oameni !

„Proiect cofinanțat din Fondul Social European prin Programul Operațional Sectorial Dezvoltarea Resurselor Umane 2007-2013”

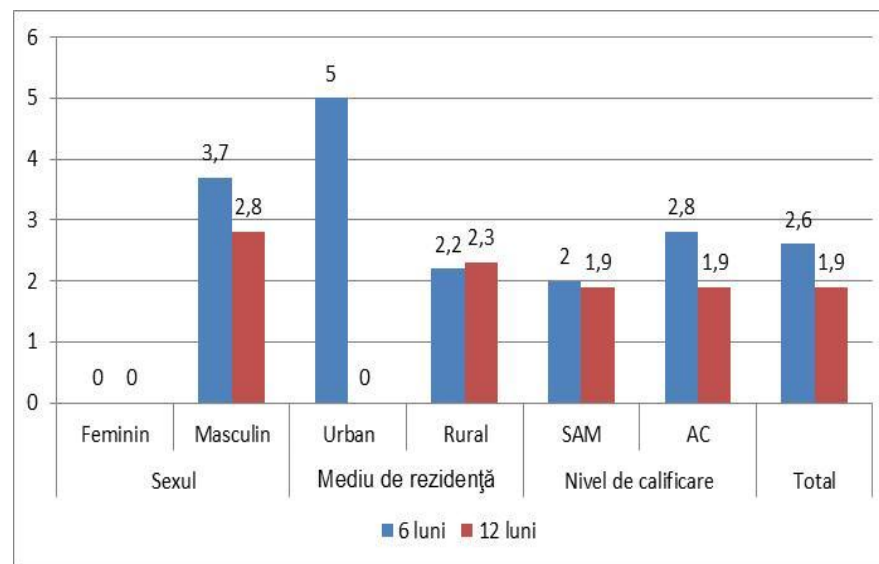
SECȚIUNEA I.8.

RATA INSERȚIEI DE SUCCES

Grafic 21. Rata inserției de succes a absolvenților de SAM/AC din județul Galați, pe sexe, medii de rezidență și nivel de calificare, la 6 și 12 luni de la absolvire



Grafic 22. Rata inserției de succes a absolvenților de SAM/AC din județul Gorj, pe sexe, medii de rezidență și nivele de calificare, la 6 și 12 luni de la absolvire





UNIUNEA EUROPEANĂ



MINISTERUL MUNCII,
FAMILIEI ȘI
PROTECȚIEI SOCIALE
AMPOSDRU



FONDUL SOCIAL EUROPEAN
POSDRU
2007-2013



INSTRUMENTE STRUCTURALE
2007-2013



CNDIPT
OIPOSDRU



Inspectoratul Școlar
Județean
Galați

Investește în oameni !

„Proiect cofinanțat din Fondul Social European prin Programul Operațional Sectorial Dezvoltarea Resurselor Umane 2007-2013”

Rata inserției de succes a fost definită ca fiind raportul dintre numărul absolvenților care se află în poziție de salariat sau lucrător pe cont propriu, practicând o ocupație în acord cu specificul calificării deținute, ca % în numărul total de absolvenți investigați.

La 6 luni de la absolvire ratele inserției de succes sunt foarte scăzute în ambele județe, având nivelul de 5,4% în județul Galați și aproape la jumătate în județul Gorj, cu 2,6. La 12 luni de la absolvire, rata inserției de succes crește ușor în județul Galați, creșterea fiind de 2,5 puncte procentuale, și scade cu 0,7 puncte procentuale în județul Gorj.

Analiza pe sexe ne reliefează următoarele aspecte:

- Rata inserției de succes, în județul Galați, la nivelul ambelor anchete realizate este mai redusă în rândul absolventelor comparativ cu absolvenții de sex masculin. Rata inserției de succes crește la 12 luni de la absolvire comparativ cu 6 luni, creșterea fiind mai importantă pentru absolvente (3,3 puncte procentuale) decât pentru absolvenți (1,9 puncte procentuale).
- În județul Gorj însă ratele inserției de succes nu numai că sunt mai mari în rândul absolvenților de sex masculin comparativ, dar ratele inserției de succes în rândul absolventelor sunt nule atât la 6 luni de la absolvire, cât și la 12 luni. Rata inserției de succes scade la 12 luni de la absolvire comparativ cu 6 luni în rândul absolvenților, și așa cum spuneam rămâne nulă în rândul absolventelor.

Analiza pe medii de rezidență ne arată următoarele:

- În județul Galați rata inserției de succes este mai mare în mediul urban comparativ cu cel rural. Mai mult decât atât, la 12 luni de la absolvire, comparativ cu 6 luni ratele inserției de succes cresc în fiecare din mediile de rezidență.
- În județul Gorj la 6 luni de la absolvire avem același pattern, cu rate ale inserției de succes mai ridicate în urban decât în rural, pentru ca la 12 luni de la absolvire, rata inserției de succes să coboare la 0 în mediul urban, și să crească modest, cu 0,1 puncte procentuale, în mediul rural.

Important dintre dimensiunile de dezagregare și analiză este fără doar și poate nivelul de calificare. Astfel constatăm următoarele:



UNIUNEA EUROPEANĂ



MINISTERUL MUNCII,
FAMILIEI ȘI
PROTECȚIEI SOCIALE
AMPOSDRU



FONDUL SOCIAL EUROPEAN
POSDRU
2007-2013



INSTRUMENTE STRUCTURALE
2007-2013



CNDIPT
OIPOSDRU



Inspectoratul Școlar
Județean
Galați

Investește în oameni !

„Proiect cofinanțat din Fondul Social European prin Programul Operațional Sectorial Dezvoltarea Resurselor Umane 2007-2013”

- Indiferent de județ, rata inserției de succes este mai mare pentru absolvenții de AC decât pentru absolvenții de SAM, sau în cel mai rău caz sunt similare.
- În județul Galați, la 6 luni de la absolvire ratele inserției de succes erau similare pentru cele două nivele de calificare investigate, pentru ca la 12 luni de la absolvire creșterea acestora să fie mult mai importantă pentru AC, decât pentru SAM
- În județul Gorj, ratele inserției de succes la 6 luni de la absolvire sunt mai mari pentru AM decât pentru SAM, dar la 12 luni scad la nivele similare.



UNIUNEA EUROPEANĂ



MINISTERUL MUNCII,
FAMILIEI ȘI
PROTECȚIEI SOCIALE
AMPOSDRU



FONDUL SOCIAL EUROPEAN
POSDRU
2007-2013



INSTRUMENTE STRUCTURALE
2007-2013



CNDIPT
OIPOSDRU



Inspectoratul Școlar
Județean
Galați

Investește în oameni !

„Proiect cofinanțat din Fondul Social European prin Programul Operațional Sectorial Dezvoltarea Resurselor Umane 2007-2013”

PARTEA a II-a
RAPORT COMPARATIV
INSERTIA PROFESIONALĂ A ABSOLVENȚILOR DE NIVEL 2 (AN DE COMPLETARE) DE
CALIFICARE
PROMOȚIA 2009/2010 și PROMOȚIA 2010/2011 LA 6 LUNI DE LA ABSOLVIRE
JUDEȚELE GALAȚI ȘI GORJ



UNIUNEA EUROPEANĂ



MINISTERUL MUNCII,
FAMILIEI ȘI
PROTECȚIEI SOCIALE
AMPOSDRU



FONDUL SOCIAL EUROPEAN
POSDRU
2007-2013



INSTRUMENTE STRUCTURALE
2007-2013



CNDIPT
OIPOSDRU



Inspectoratul Școlar
Județean
Galați

Investește în oameni !

„Proiect cofinanțat din Fondul Social European prin Programul Operațional Sectorial Dezvoltarea Resurselor Umane 2007-2013”

SECȚIUNEA II.1.

Continuarea studiilor la seral și intenții de continuare a studiilor în anul următor

Așa cum precizăm la începutul acestui raport, faptul că ancheta 3, la nivelul promoției 2010/2011 s-a realizat doar în rândul absolvenților de AC, pentru a compara performanțele promoțiilor 2009/2010 și 2010/2011, a fost necesar, pentru a păstra rigoarea metodologică, să izolăm de la nivelul anchetei 1, realizate la 6 luni de la absolvire, doar informațiile relevante pentru absolvenții de AC. Pentru că rapoartele detaliate ne-au evidențiat importanța nivelului de calificare în tranziția de la școală la muncă, a fost nevoie să realizăm această separare.

Ca și la precedenta componentă, pentru început vom analiza promovabilitatea examenului de competență profesională la nivelul celor două județe, pe sexe și medii de rezidență.

Constatăm că promovabilitatea examenului de competență profesională este ridicată în ambele județe, pentru ambele anchete realizate la 6 luni de la absolvire (2011 și 2012). Ca și pattern similar în ambele județe investigate, **promovabilitatea examenului de competență profesională este mai ridicată în rândul absolvenților de AC promoția 2010/2011 comparativ cu absolvenții de AC promoția 2009/2010.** Per ansamblul eșantionului, promovabilitatea examenului de competență profesională este semnificativ mai ridicată în rândul absolvenților județului Gorj comparativ cu județul Galați, cu 14,6 puncte procentuale pentru absolvenții promoției 2009/2010 și cu 10,8 puncte procentuale pentru absolvenții promoției 2010/2011.

Prelucrările prezentate mai jos au evidențiat o diferență de comportament a absolvenților în funcție de mediul de rezidență. În județul Galați promovabilitatea examenului de competență profesională este similară la nivelul celor două medii de rezidență pentru promoția



UNIUNEA EUROPEANĂ



MINISTERUL MUNCII,
FAMILIEI ȘI
PROTECȚIEI SOCIALE
AMPOSDRU



FONDUL SOCIAL EUROPEAN
POSDRU
2007-2013



INSTRUMENTE STRUCTURALE
2007-2013



CNDIPT
OIPOSDRU



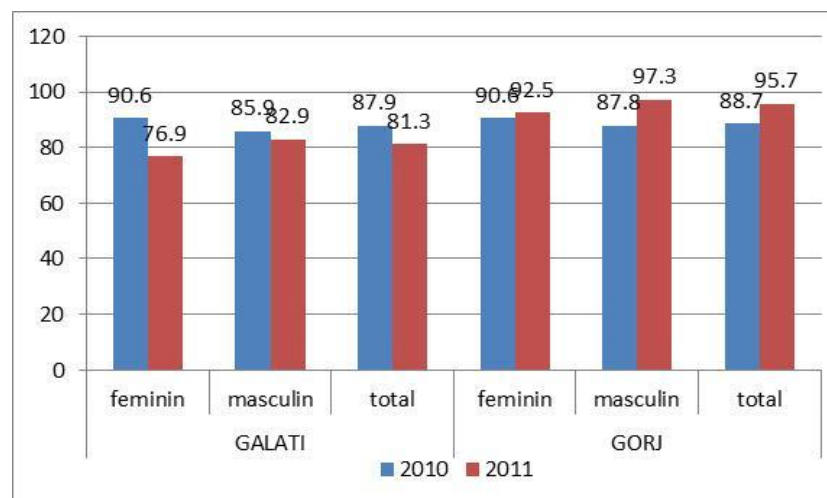
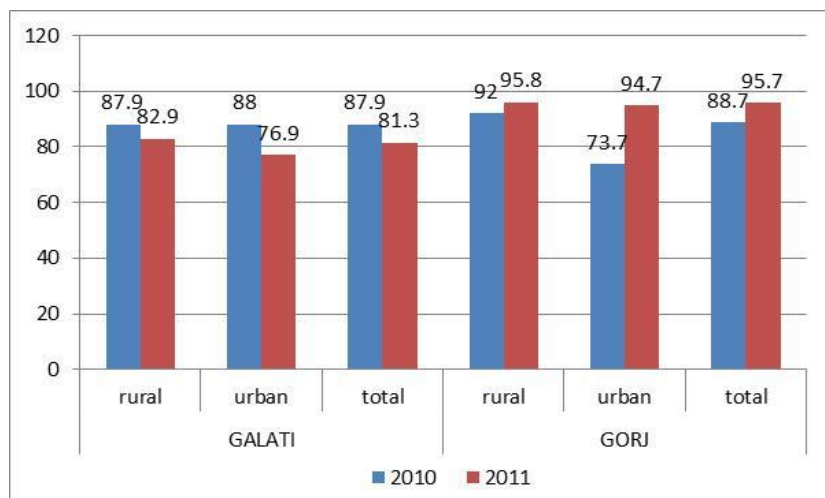
Inspectoratul Școlar
Județean
Galați

Investește în oameni !

„Proiect cofinanțat din Fondul Social European prin Programul Operațional Sectorial Dezvoltarea Resurselor Umane 2007-2013”

2009/2010, și superioară pentru absolvenții domiciliați în urban pentru promoția 2010/2011. La nivelul județului Gorj performanțele la examenul de competență profesională în profil rezidențial sunt diferite, promovabilitatea fiind superioară pentru absolvenții domiciliați în urban pentru promoția 2009/2010 și superioară pentru absolvenții domiciliați în rural pentru promoția 2010/2011.

Graficele 1&2. Promovabilitatea examenului de competență profesională pentru promoțiile AC 2009/2010 și 2010/2011 investigate la 6 luni de la absolvire, pe medii de rezidență și sexe, %, județele Galați și Gorj



Prelucrările realizate pe sexe evidențiază de asemenea comportamente diferite pentru cele două promoții. În ambele județe promovabilitatea examenului de competență profesională este mai ridicată în rândul absolvenților promoției 2009/2010, pentru ca lucrurile să se inverseze, și promovabilitatea să fie mai ridicată în rândul absolvenților de sex masculin ai promoției 2010/2011.



UNIUNEA EUROPEANĂ



MINISTERUL MUNCII,
FAMILIEI ȘI
PROTECȚIEI SOCIALE
AMPOSDRU



FONDUL SOCIAL EUROPEAN
POSDRU
2007-2013



INSTRUMENTE STRUCTURALE
2007-2013



CNDIPT
OIPOSDRU

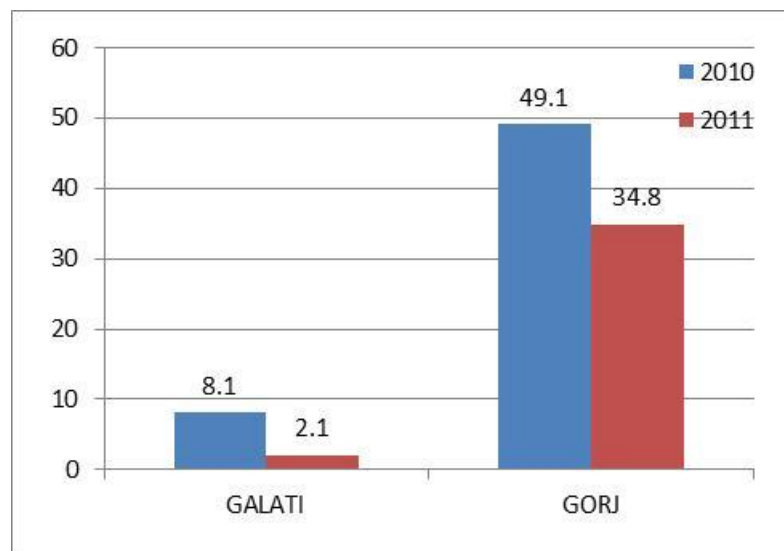


Inspectoratul Școlar
Județean
Galați

Investește în oameni !

„Proiect cofinanțat din Fondul Social European prin Programul Operațional Sectorial Dezvoltarea Resurselor Umane 2007-2013”

Grafic 3. Continuarea studiilor la seral, %, județele Galați și Gorj



Comportamentul de continuare a studiilor la seral este mai scăzut la nivelul promoției 2010/2011, comparativ cu promoția investigată anterior, la nivelul ambelor județe. Mai mult decât atât, există o diferență puternică între cele două județe. La nivelul județului Galați, din promoția de AC 2009/2010 doar 8,1% își continuau studiile la seral (liceu tehnologic), pentru ca la nivelul promoției 2010/2011 acest procent să scadă la doar 2,1%. La nivelul județului Gorj, 49,1% din promoția de AC 2009/2010 își continuau studiile la seral, și deși acest procent scade la nivelul promoției 2010/2011, el păstrează un nivel ridicat, de 34,8%.



UNIUNEA EUROPEANĂ



MINISTERUL MUNCII,
FAMILIEI ȘI
PROTECȚIEI SOCIALE
AMPOSDRU



FONDUL SOCIAL EUROPEAN
POSDRU
2007-2013



INSTRUMENTE STRUCTURALE
2007-2013



CNDIPT
OIPOSDRU

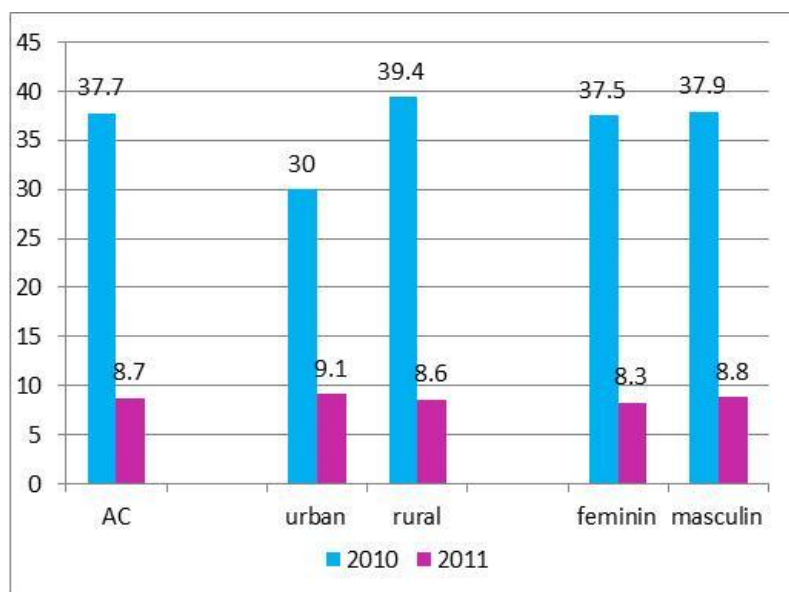


Inspectoratul Școlar
Județean
Galați

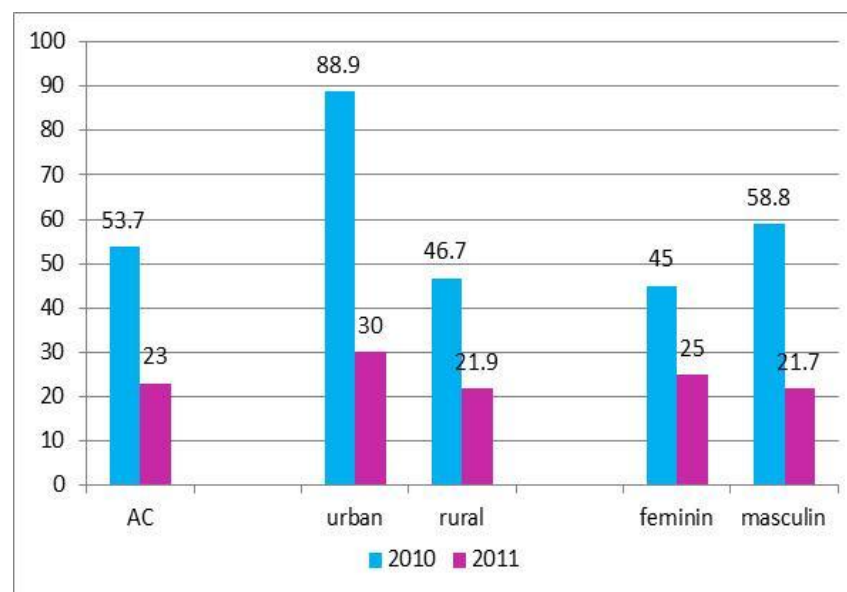
Investește în oameni !

„Proiect cofinanțat din Fondul Social European prin Programul Operațional Sectorial Dezvoltarea Resurselor Umane 2007-2013”

Grafic 4. Intenția de continuare a studiilor în următoarea sesiune de admitere, %, județul Galați



Grafic 5. Intenția de continuare a studiilor în următoarea sesiune de admitere, %, județul Gorj



În ceea ce privește intențiile de continuare a studiilor în următorul an școlar, constatăm de asemenea o schimbare de comportament de la o promoție la alta, schimbare similară la nivelul ambelor județe. 37,7% dintre absolvenții de AC 2009/2010 ai județului Galați și 53,7% dintre absolvenții județului Gorj intenționau să-și continue studiile în următorul an școlar. Ancheta realizată la nivelul promoției de AC 2010/2011 arată că acest comportament scade puternic, doar 8,7% dintre absolvenții județului Galați și 23% dintre absolvenții județului Gorj intenționând continuarea studiilor. Per ansamblu însă constatăm pentru ambele județe și ambele promoții investigate că la nivelul județului Gorj intențiile de



UNIUNEA EUROPEANĂ



MINISTERUL MUNCII,
FAMILIEI ȘI
PROTECȚIEI SOCIALE
AMPOSDRU



FONDUL SOCIAL EUROPEAN
POSDRU
2007-2013



INSTRUMENTE STRUCTURALE
2007-2013



CNDIPT
OIPOSDRU



Inspectoratul Școlar
Județean
Galați

Investește în oameni !

„Proiect cofinanțat din Fondul Social European prin Programul Operațional Sectorial Dezvoltarea Resurselor Umane 2007-2013”

continuare a studiilor sunt mai ridicate, și așa cum au evidențiat și analizele în profunzime, de fapt și comportamentul care le succede urmează același model. Analizând intențiile de continuare a studiilor pe sexe și medii de rezidență constatăm că:

- absolvenții din mediul urban din ambele județe au intenții mai ridicate de continuare a studiilor la nivelul promoției 2010/2011,
- absolvenții de sex masculin din ambele județe au intenții mai ridicate de continuare a studiilor la nivelul aceleiași promoții 2010/2011.



UNIUNEA EUROPEANĂ



MINISTERUL MUNCII,
FAMILIEI ȘI
PROTECȚIEI SOCIALE
AMPOSDRU



FONDUL SOCIAL EUROPEAN
POSDRU
2007-2013



INSTRUMENTE STRUCTURALE
2007-2013



CNDIPT
OIPOSDRU



Inspectoratul Școlar
Județean
Galați

Investește în oameni !

„Proiect cofinanțat din Fondul Social European prin Programul Operațional Sectorial Dezvoltarea Resurselor Umane 2007-2013”

SECȚIUNEA II.2.

Statutul ocupațional al absolvenților de AC la 6 de la absolvire, promoțiile 2010 și 2011

În ceea ce privește analiza comparativă a performanțelor pe piața muncii pentru cele două momente de timp investigate, vom analiza comparativ, ca și în precedenta componentă:

- Ponderea salariaților la momentul investigațiilor,
- Ponderea lucrătorilor familiari neremunerați, ca și categorie ocupațională vulnerabilă pe piața muncii,
- Ponderea șomerilor indemnizați și neindemnizați,
- Ponderea casnicilor, ca și categorie descurajată pe piața muncii.

Comparația între statutul ocupațional al celor două promoții investigate la 6 luni de la absolvire evidențiază situații diferite pentru cele două județe. În județul Galați promoția 2011 este caracterizată de performanțe mai bune în ceea ce privește inserția pe piața muncii, 22,9% dintre absolvenții de Ac având poziția de salariat la 6 luni de la absolvire, comparativ cu doar 8,1% din promoția 2010 investigată la același moment de timp. Absolvenții promoției 2011 se regăsesc mai degrabă în poziția de șomer neindemnizat, dar ceea ce trebuie subliniat este că aceștia își păstrează poziția de persoane active, aflate în căutarea unui loc de muncă.



UNIUNEA EUROPEANĂ



MINISTERUL MUNCII,
FAMILIEI ȘI
PROTECȚIEI SOCIALE
AMPOSDRU



FONDUL SOCIAL EUROPEAN
POSDRU
2007-2013



INSTRUMENTE STRUCTURALE
2007-2013



CNDIPT
OIPOSDRU

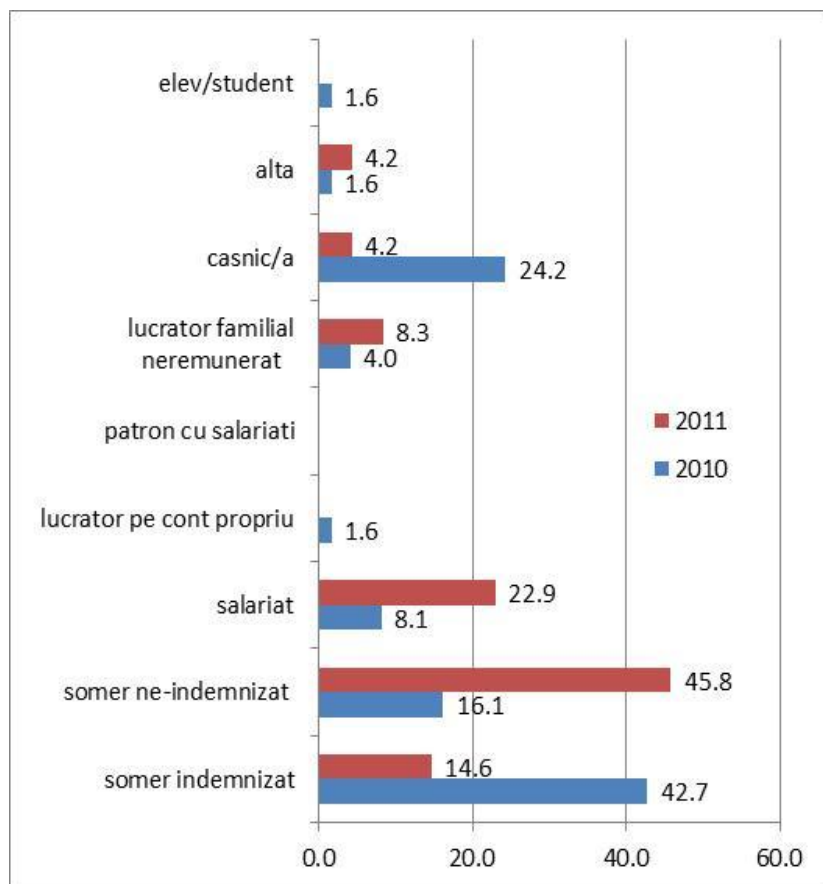


Inspectoratul Școlar
Județean
Galați

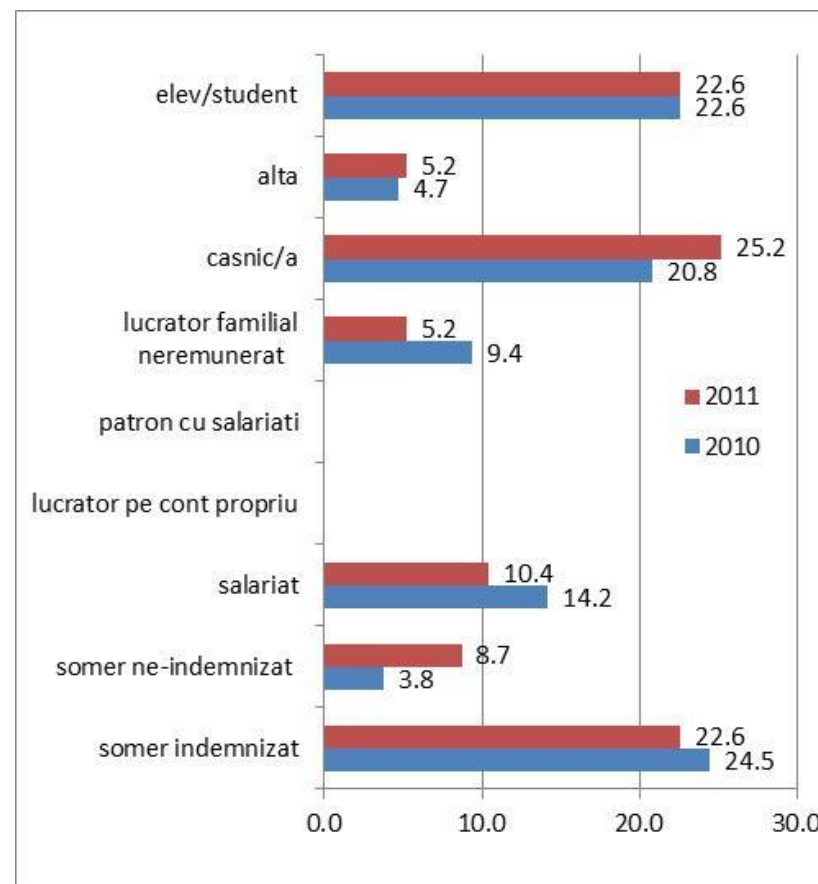
Investește în oameni !

„Proiect cofinanțat din Fondul Social European prin Programul Operațional Sectorial Dezvoltarea Resurselor Umane 2007-2013”

Grafic 6. Statutul ocupațional al absolvenților de AC la 6 luni de la absolvire, promoțiile 2010 și 2011, %, județul Galați



Grafic 7. Statutul ocupațional al absolvenților de AC la 6 luni de la absolvire, promoțiile 2010 și 2011, %, județul Gorj





UNIUNEA EUROPEANĂ



MINISTERUL MUNCII,
FAMILIEI ȘI
PROTECȚIEI SOCIALE
AMPOSDRU



FONDUL SOCIAL EUROPEAN
POSDRU
2007-2013



INSTRUMENTE STRUCTURALE
2007-2013



CNDIPT
OIPOSDRU



Inspectoratul Școlar
Județean
Galați

Investește în oameni !

„Proiect cofinanțat din Fondul Social European prin Programul Operațional Sectorial Dezvoltarea Resurselor Umane 2007-2013”

La nivelul județului Gorj însă performanțele promoției 2011 în ceea ce privește inserția socio-profesională sunt inferioare promoției 2010. Aceasta arată cel mai probabil înăsprirea situației economice la nivelul județului Gorj și descurajarea absolvenților pe piața munci încă de la momentul părăsirii băncilor școlii. Doar 10,4% dintre absolvenții promoției 2011 erau salariați la momentul anchetei, comparativ cu 14,2% din promoția 2010. Ca și dimensiune a descurajării, ponderea casnicilor în eșantionul de absolvenți de AC investigați crește de la 20,8% cât reprezentau în promoția 2010 la 25,2% în promoția 2011.

În ceea ce privește ponderea lucrătorilor familiari neremunerați, aceasta rămâne redusă la nivelul ambelor județe, sub 10%, diferența fiind că în județul Galați promoția 2011 are o pondere mai ridicată de lucrători familiari neremunerați comparativ cu promoția investigată anterior, în vreme ce la nivelul județului Gorj până și ponderea lucrătorilor familiari neremunerați scade la nivelul promoției 2011.

Ponderea șomerilor, fie înregistrați, fie neînregistrați este similară pentru fiecare anchetă realizată, cu o ușoară tendință de creștere (cca. 2-3 puncte procentuale) manifestată la nivelul promoției 2011 comparativ cu promoția 2010. Ponderea șomerilor, fie înregistrați, fie neînregistrați este aproape dublă în județul Galați, comparativ cu județul Gorj. Astfel în județul Galați 58,8% dintre absolvenții promoției 2010 și 60,4% dintre absolvenții promoției 2011 erau șomeri la 6 luni de la absolvire, în vreme ce la nivelul județului Gorj, doar 28,3% din promoția 2010 și 31,3% din promoția 2011 se aflau în poziția de șomer la 6 luni de la absolvire. Diferențele din ponderea șomerilor la nivelul județului Gorj le regăsim în ponderea ridicată de absolvenți care își continuă studiile, pondere similară la nivelul ambelor promoții: 22,6%. La nivelul județului Galați o minoritate dintre absolvenții de AC își continuă studiile, în vreme ce la nivelul județului Gorj, cca un sfert dintre aceștia. Se poate spune că la nivelul județului Gorj absolvenții de AC sunt mai conștienți de faptul că prin continuarea studiilor își cresc șansele de a-și găsi un loc de muncă în acord cu așteptările, și urmează acest traseu.

Există de asemenea un segment foarte important al absolvenților investigați, cel al casnicilor/casnicelor, acesta reprezentând la 6 luni de la absolvire 24,2% în rândul promoției 2010 a județului Galați și 20,8% în rândul promoției 2010 a județului Gorj. La nivelul promoției 2011, doar 4,2% dintre absolvenți se mai declarau casnic/ă în județul Galați, spre deosebire de procentul în creștere de la nivelul județului Gorj, de



UNIUNEA EUROPEANĂ



MINISTERUL MUNCII,
FAMILIEI ȘI
PROTECȚIEI SOCIALE
AMPOSDRU



FONDUL SOCIAL EUROPEAN
POSDRU
2007-2013



INSTRUMENTE STRUCTURALE
2007-2013



CNDIPT
OIPOSDRU



Inspectoratul Școlar
Județean
Galați

Investește în oameni !

„Proiect cofinanțat din Fondul Social European prin Programul Operațional Sectorial Dezvoltarea Resurselor Umane 2007-2013”

25,1%. Anul 2011 face practic diferența între cele două județe, cu o promoție mult mai activă pe piața muncii la nivelul județului Galați, și o promoție descurajată legat de oportunitățile de ocupare existente încă de la ieșirea de pe băncile școlii. Practic la nivelul județului Gorj există în segment de absolvenți care nu-și caută loc de muncă și nici nu intenționează să realizeze acest lucru în viitorul proxim.

Dacă la nivelul promoției 2010, performanțele în ocupare ale absolvenților județului Gorj sunt superioare (23,6% dintre absolvenții județului Gorj sunt fie salariați fie lucrători familiari neremunerați, comparativ cu doar 12,1% în județul Galați), la nivelul anului 2011, absolvenții județului Galați au succes mai ridicat pe piața muncii prin măsura în care își găsesc o poziție de salariat sau lucrător familial neremunerat (31,2% dintre absolvenții anului 2011, comparativ cu doar 15,6% dintre absolvenții județului Gorj).



UNIUNEA EUROPEANĂ



MINISTERUL MUNCII,
FAMILIEI ȘI
PROTECȚIEI SOCIALE
AMPOSDRU



FONDUL SOCIAL EUROPEAN
POSDRU
2007-2013



INSTRUMENTE STRUCTURALE
2007-2013



CNDIPT
OIPOSDRU



Inspectoratul Școlar
Județean
Galați

Investește în oameni !

„Proiect cofinanțat din Fondul Social European prin Programul Operațional Sectorial Dezvoltarea Resurselor Umane 2007-2013”

SECȚIUNEA II.3.

Șansele de a fi ocupat în perspectiva următorului an

Analiza aspirațiilor profesionale cu privire la următoarele 12 luni evidențiază similaritatea județelor și a promoțiilor investigate. Există diferențe între așteptările profesionale ale celor două promoții investigate, dar patternurile sunt similare în ambele județe:

- în ambele județe, ponderi similare (48,4% în județul Galați și 49,1% în județul Gorj) ale promoției AC 2010 aspirau în perspectiva următorului an la poziția de salariat. La nivelul promoției AC 2011, ponderi mult mai crescute de absolvenți aspiră la poziția de salariat (52,1% în județul Galați și 69,6% în județul Gorj). Constatăm o creștere a dezirabilității poziției de salariat pentru promoțiile 2011 ale ambelor județe comparativ cu promoțiile anului 2010.
- Există în ambele județe o dezirabilitate similară în ceea ce privește statutul de elev/student pentru ambele promoții. La nivelul promoției 2010 25,8% dintre absolvenții de AC ai județului Galați și 34% dintre absolvenții de AC ai județului Gorj aspirau la această poziție în perspectiva următorului an. La nivelul promoției 2011, scade puternic intenția de a deveni elev în perspectiva următorului an, lucru de altfel consistent cu intențiile declarate de continuare a studiilor la nivelul următoarelor sesiuni de admitere, și doar 4,2% dintre absolvenții de AC ai județului Galați și 13,9% dintre absolvenții de AC ai județului Gorj mai sperau la această poziție. Per ansamblu, dorința de continuare a studiilor scade dramatic la nivelul promoțiilor 2011 ale ambelor județe, comparativ cu intențiile promoției 2010.



UNIUNEA EUROPEANĂ



MINISTERUL MUNCII,
FAMILIEI ȘI
PROTECȚIEI SOCIALE
AMPOSDRU



FONDUL SOCIAL EUROPEAN
POSDRU
2007-2013



INSTRUMENTE STRUCTURALE
2007-2013



CNDIPT
OIPOSDRU

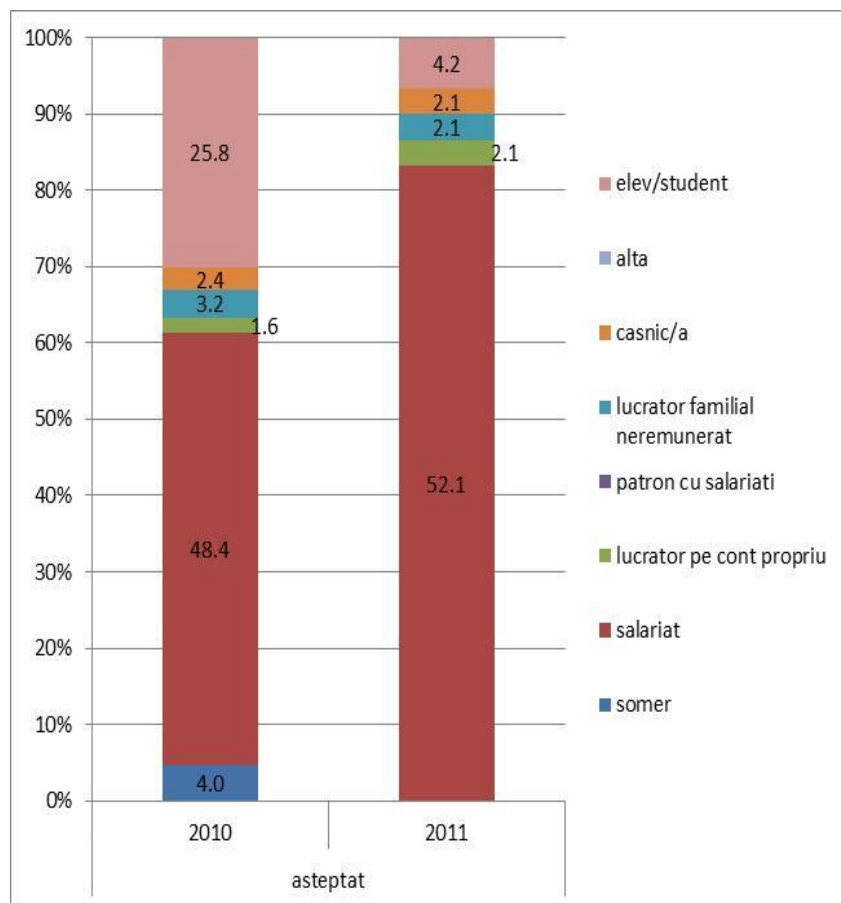


Inspectoratul Școlar
Județean
Galați

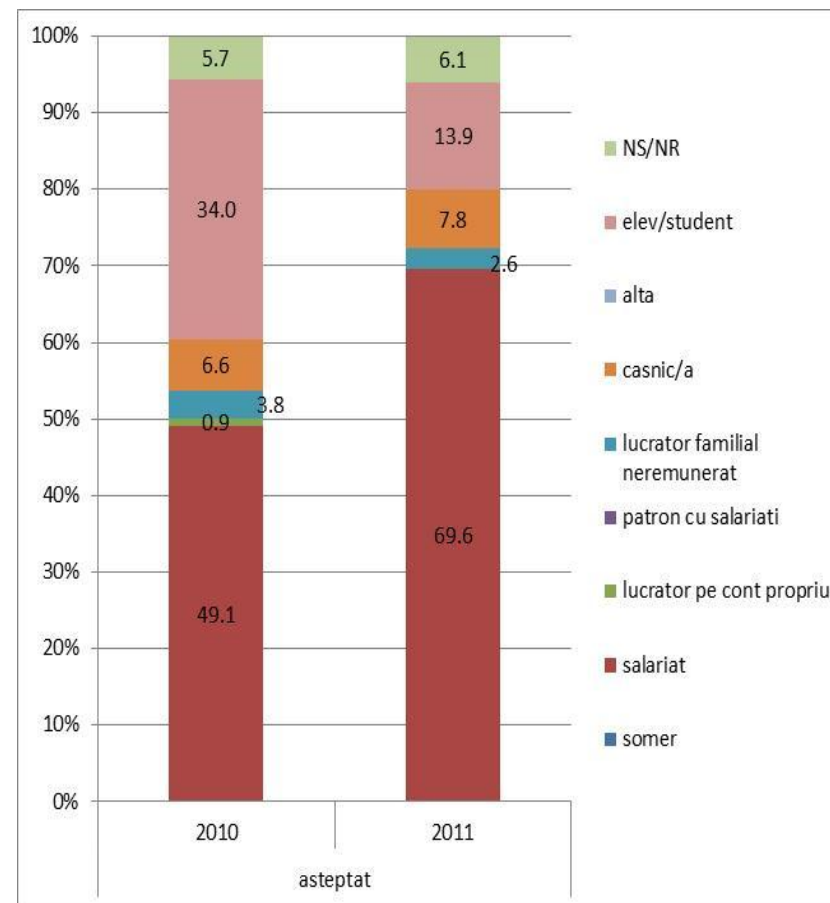
Investește în oameni !

„Proiect cofinanțat din Fondul Social European prin Programul Operațional Sectorial Dezvoltarea Resurselor Umane 2007-2013”

Grafic 8. Statutul ocupațional așteptat în perspectiva următorului an al absolvenților de AC la 6 luni de la absolvire, promoțiile 2010 și 2011, %, județul Galați



Grafic 9. Statutul ocupațional așteptat în perspectiva următorului an al absolvenților de AC la 6 luni de la absolvire, promoțiile 2010 și 2011, %, județul Gorj





UNIUNEA EUROPEANĂ



MINISTERUL MUNCII,
FAMILIEI ȘI
PROTECȚIEI SOCIALE
AMPOSDRU



FONDUL SOCIAL EUROPEAN
POSDRU
2007-2013



INSTRUMENTE STRUCTURALE
2007-2013



CNDIPT
OIPOSDRU



Inspectoratul Școlar
Județean
Galați

Investește în oameni !

„Proiect cofinanțat din Fondul Social European prin Programul Operațional Sectorial Dezvoltarea Resurselor Umane 2007-2013”

- Doar o minoritate de absolvenți aspiră la statul de casnic/casnică la nivelul ambelor promoții, din ambele județe. Astfel, 2,4% din promoția 2010 și 2,1% din promoția 2011 a județului Galați și 6,6% din promoția 2010 și 7,8% din promoția 2011 a județului Gorj intenționează să aibă poziția de casnic/ă în perspectiva următorului an. Constatăm o dezirabilitate mai ridicată pentru poziția de casnic/ă la nivelul județului Gorj, pentru ambele promoții investigate, comparativ cu județul Galați.
- Ponderi similare și de un nivel redus (cca. 1-2%) dintre absolvenții de AC ai ambelor județe și ai ambelor promoții intenționează să devină lucrători pe cont propriu. Spiritul antreprenorial este ușor mai ridicat la nivelul județului Galați, comparativ cu județul Gorj pentru ambele promoții investigate.
- De asemenea, ponderi similare și reduse (cca. 2-4%) dintre absolvenții celor două județe și a celor două promoții își propun să devină sau să rămână lucrători familiali neremunerați la pe termen scurt.
- Absolvenții sunt conștienți că poziția de capacitate și de succes pe piața muncii, care teoretic le este cea mai accesibilă după finalizarea studiilor este cea de salariat. De asemenea, absolvenții județului Gorj sunt conștienți că prin creșterea nivelului de studii, își cresc șansele de a avea o poziție capacitoare pe piața muncii. De asemenea poziția de lucrător familial neremunerat este forțată de lipsa oportunităților de ocupare, ea, atunci când este atinsă fiind mai probabil să fie involuntară, decât rezultatul unei opțiuni personale. Este firesc ca absolvenții să nu se vadă în poziția de patroni. Această poziție caracterizează persoanele cu expertiză ridicată sau cu un capital social și financiar puternic, ceea ce este mai puțin probabil să regăsim la nivelul promoțiilor investigate. Deși puțini dintre absolvenți aspiră la poziția de elev, segmente importante ajung în această poziție, dimensiune mai degrabă a descurajării pe piața muncii, decât a opțiunii pentru inactivitate.



UNIUNEA EUROPEANĂ



MINISTERUL MUNCII,
FAMILIEI ȘI
PROTECȚIEI SOCIALE
AMPOSDRU



FONDUL SOCIAL EUROPEAN
POSDRU
2007-2013



INSTRUMENTE STRUCTURALE
2007-2013



CNDIPT
OIPOSDRU



Inspectoratul Școlar
Județean
Galați

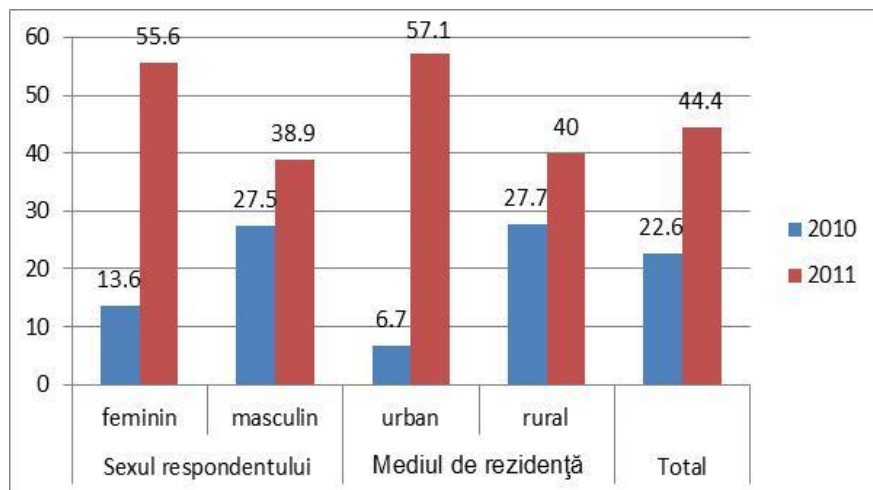
Investește în oameni !

„Proiect cofinanțat din Fondul Social European prin Programul Operațional Sectorial Dezvoltarea Resurselor Umane 2007-2013”

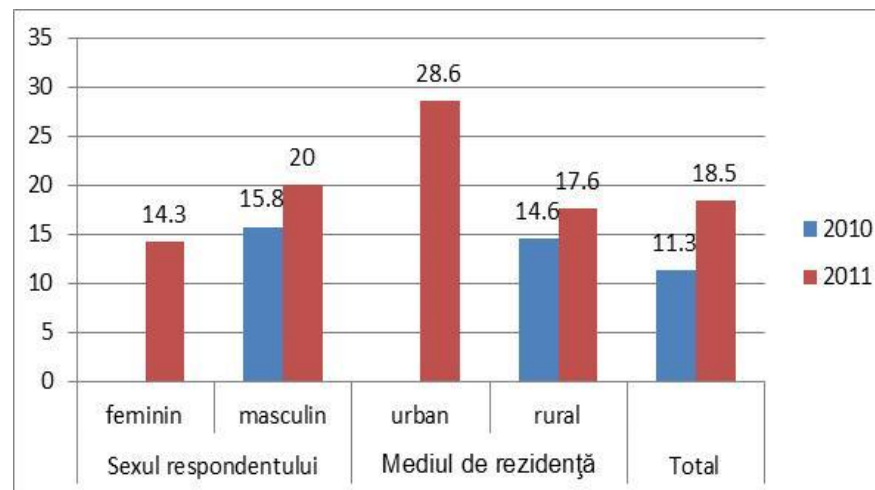
SECȚIUNEA II.4.

INTENȚIILE DE MOBILITATE INTERNĂ ȘI EXTERNĂ LA ORIZONTUL URMĂTORULUI AN

Grafic 10. Intențiile de mobilitate internă ale absolvenților de AC la 6 luni de la absolvire, promoțiile 2010 și 2011, %, județul Galați



Grafic 11. Intențiile de mobilitate internă ale absolvenților de AC la 6 luni de la absolvire, promoțiile 2010 și 2011, %, județul Gorj





UNIUNEA EUROPEANĂ



MINISTERUL MUNCII,
FAMILIEI ȘI
PROTECȚIEI SOCIALE
AMPOSDRU



FONDUL SOCIAL EUROPEAN
POSDRU
2007-2013



INSTRUMENTE STRUCTURALE
2007-2013



CNDIPT
OIPOSDRU



Inspectoratul Școlar
Județean
Galați

Investește în oameni !

„Proiect cofinanțat din Fondul Social European prin Programul Operațional Sectorial Dezvoltarea Resurselor Umane 2007-2013”

În ceea ce privește disponibilitatea pentru mobilitate internă cu scopul de a identifica un loc de muncă în acord cu așteptările personale, constatăm că avem un modele similare la nivelul județelor investigate:

- Disponibilitatea pentru mobilitate internă crește în rândul promoției 2011, comparativ cu promoția 2010, la nivelul ambelor județe (de la 22,6% pentru promoția 2010 la 44,4% pentru promoția 2011 în județul Galați, precum și de la 11,3% pentru promoția 2010 la 18,5% pentru promoția 2011 în județul Gorj). Creșterea disponibilității pentru mobilitate internă este de 21,8 puncte procentuale pentru județul Galați între cele două promoții, și de doar 7,2 puncte procentuale pentru județul Gorj. Disponibilitatea pentru mobilitate internă este mai ridicată la nivelul ambelor promoții în rândul absolvenților de AC ai județului Galați, comparativ cu absolvenții județului Gorj.
- Disponibilitatea pentru mobilitate internă este, în cazul ambelor județe investigate, și pentru ambele promoții, mai ridicată în rândul absolvenților de sex masculin comparativ cu absolvenții de sex feminin (excepția face promoția 2011 a județului Galați, unde disponibilitatea pentru mobilitate internă este mai ridicată în rândul absolventelor decât în rândul absolvenților). Cele mai puternice creșteri ale disponibilității la mobilitate internă caracterizează absolventele din promoția 2011 a ambelor județe (cu 42 de puncte procentuale în județul Galați creștere în 2011 comparativ cu 2010, și cu 14,3 puncte procentuale în județul Gorj).
- În ambele județe, disponibilitatea pentru mobilitate internă este mai ridicată în rândul absolvenților din rural în cazul promoției 2010. Deși disponibilitatea pentru mobilitate internă crește la nivelul absolvenților din rural ai promoției 2011 comparativ cu 2010, în ambele județe disponibilitatea pentru mobilitate internă crește puternic la nivelul absolvenților din mediul urban și ajunge să surclaseze disponibilitatea pentru mobilitate a celor din rural. Disponibilitatea pentru mobilitate a absolvenților din mediul urban crește cu 50,4 puncte procentuale în cazul promoției 2011 comparativ cu promoția 2010 la nivelul județului Galați, și cu 28,6 puncte procentuale în cazul promoției 2011 comparativ cu promoția 2010 la nivelul județului Gorj.



UNIUNEA EUROPEANĂ



MINISTERUL MUNCII,
FAMILIEI ȘI
PROTECȚIEI SOCIALE
AMPOSDRU



FONDUL SOCIAL EUROPEAN
POSDRU
2007-2013



INSTRUMENTE STRUCTURALE
2007-2013



CNDIPT
OIPOSDRU



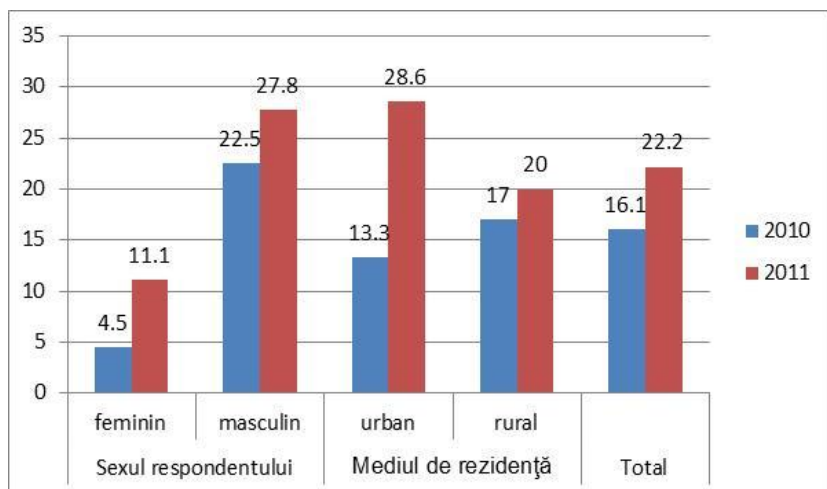
Inspectoratul Școlar
Județean
Galați

Investește în oameni !

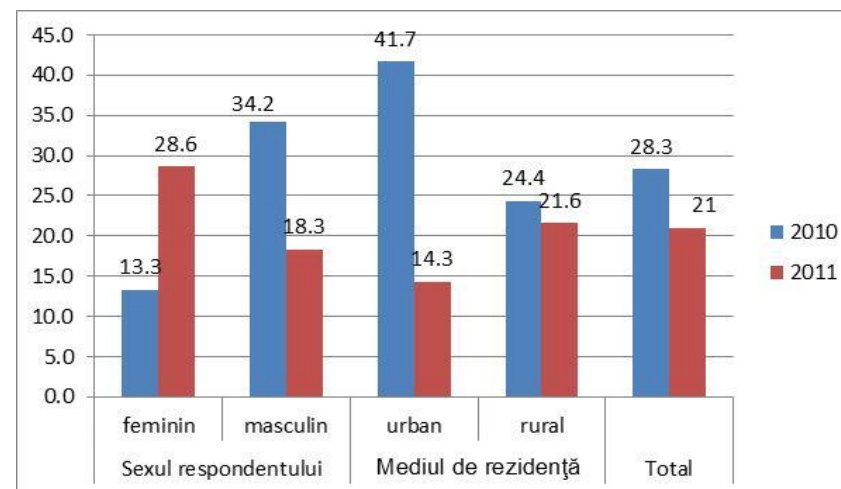
„Proiect cofinanțat din Fondul Social European prin Programul Operațional Sectorial Dezvoltarea Resurselor Umane 2007-2013”

- Disponibilitatea pentru mobilitate internă este în cazul ambelor promoții ale județului Galați mai ridicată decât disponibilitatea pentru mobilitate externă. Disponibilitatea pentru mobilitate internă este mai ridicată atât în rândul absolventelor, cât și în rândul absolvenților ambelor promoții ale județului Galați investigate la 6 luni de la absolvire. Excepția la nivelul județului Galați o constituie absolvenții promoției 2010 domiciliați în urban care au o intenție de mobilitate externă mai mare decât înclinația către mobilitatea internă.

Grafic 12. Intențiile de mobilitate externă ale absolvenților de AC la 6 luni de la absolvire, promoțiile 2010 și 2011, %, județul Galați



Grafic 13. Intențiile de mobilitate externă ale absolvenților de AC la 6 luni de la absolvire, promoțiile 2010 și 2011, %, județul Gorj





UNIUNEA EUROPEANĂ



MINISTERUL MUNCII,
FAMILIEI ȘI
PROTECȚIEI SOCIALE
AMPOSDRU



FONDUL SOCIAL EUROPEAN
POSDRU
2007-2013



INSTRUMENTE STRUCTURALE
2007-2013



CNDIPT
OIPOSDRU



Inspectoratul Școlar
Județean
Galați

Investește în oameni !

„Proiect cofinanțat din Fondul Social European prin Programul Operațional Sectorial Dezvoltarea Resurselor Umane 2007-2013”

- În cazul județului Gorj, disponibilitatea pentru mobilitate internă este în cazul ambelor promoții mai scăzută decât disponibilitatea pentru mobilitate externă. Disponibilitatea pentru mobilitate externă este mai ridicată atât în rândul absolventelor, cât și în rândul absolvenților ambelor promoții ale județului Gorj. Excepția o constituie absolvenții de sex masculin ai promoției 2011 care manifestă practic tendințe similare către mobilitate internă și externă. De asemenea, indiferent de mediul de rezidență, preferința către mobilitate externă este evidentă. Excepția o constituie absolvenții promoției 2011 domiciliați în urban care au o intenție de mobilitate internă mai mare decât înclinația către mobilitatea externă.

În ceea ce privește însă disponibilitatea pentru mobilitate externă constatăm de asemenea că avem modele de comportament diferite, pentru fiecare dintre județe investigate:

- Disponibilitate pentru mobilitate externă crește în județul Galați la nivelul promoției 2011, comparativ cu promoția 2010, pe când la nivelul județului Gorj se constată o reducere de 7,3 puncte procentuale a înclinației pentru mobilitate externă între cele două promoții. Dacă la nivelul promoției 2010 disponibilitatea pentru mobilitate externă era mai ridicată în județul Gorj, la nivelul promoției 2011 intențiile de mobilitate externă devin practic similare la nivelul celor două județe.
- Disponibilitatea pentru mobilitate externă este, în cazul ambelor județe investigate, mai ridicată în rândul absolvenților de sex masculin comparativ cu absolvenții de sex feminin, excepție făcând absolventele promoției 2011 din județul Gorj care au o tendință spre mobilitate externă superioară cele a absolvenților, precum și înclinației către mobilitate internă.
- În cazul județului Galați, disponibilitatea pentru mobilitate externă este mai ridicată în rândul absolvenților din mediul rural pentru promoția 2010, și în rândul absolvenților din urban pentru promoția 2011. Absolvenții promoției 2010 domiciliați în urban preferă mobilitatea externă, pe când cei domiciliați în rural preferă mobilitatea internă. La nivelul promoției 2011, atât cei domiciliați în urban, cât și cei domiciliați în rural preferă mobilitatea internă.



UNIUNEA EUROPEANĂ



MINISTERUL MUNCII,
FAMILIEI ȘI
PROTECȚIEI SOCIALE
AMPOSDRU



FONDUL SOCIAL EUROPEAN
POSDRU
2007-2013



INSTRUMENTE STRUCTURALE
2007-2013



CNDIPT
OIPOSDRU



Inspectoratul Școlar
Județean
Galați

Investește în oameni !

„Proiect cofinanțat din Fondul Social European prin Programul Operațional Sectorial Dezvoltarea Resurselor Umane 2007-2013”

- În cazul județului Gorj, disponibilitatea pentru mobilitate externă este mai ridicată în rândul absolvenților din mediul urban pentru promoția 2010, și în rândul absolvenților din rural pentru promoția 2011. Absolvenții promoției 2010 domiciliați, atât în urban cât și în rural preferă mobilitatea externă. La nivelul promoției 2011, absolvenții domiciliați în urban preferă mobilitatea internă, cât și cei domiciliați în rural preferă mobilitatea externă.
- **În concluzie, la nivelul ambelor județe, înclinația spre mobilitate, fie internă, fie externă, este mai ridicată în rândul absolvenților de sex masculin, comparativ cu absolventele de sex feminin la nivelul promoției 2010. La nivelul promoției 2011 însă disponibilitatea pentru mobilitate internă la nivelul județului Galați și disponibilitatea pentru mobilitate externă la nivelul județului Gorj este mai mare în rândul absolventelor decât în rândul absolvenților.**



UNIUNEA EUROPEANĂ



MINISTERUL MUNCII,
FAMILIEI ȘI
PROTECȚIEI SOCIALE
AMPOSDRU



FONDUL SOCIAL EUROPEAN
POSDRU
2007-2013



INSTRUMENTE STRUCTURALE
2007-2013



CNDIPT
OIPOSDRU



Inspectoratul Școlar
Județean
Galați

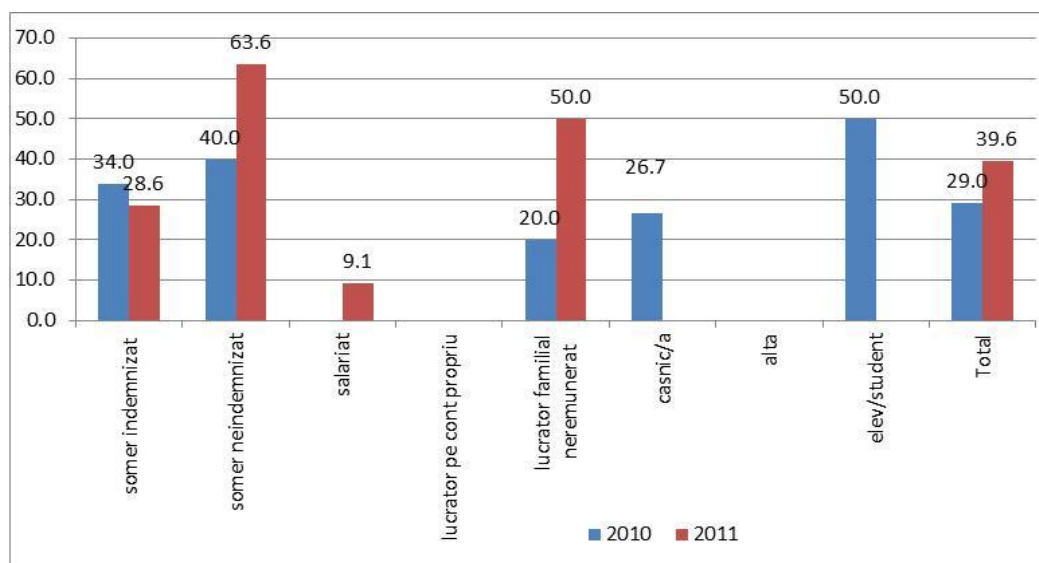
Investește în oameni !

„Proiect cofinanțat din Fondul Social European prin Programul Operațional Sectorial Dezvoltarea Resurselor Umane 2007-2013”

SECȚIUNEA II.5.

COMPORTAMENT DE CĂUTARE A UNUI LOC DE MUNCĂ

Grafic 14. Comportamentul de căutare a unui loc de muncă al absolvenților de AC la 6 luni de la absolvire, promoțiile 2010 și 2011, %, județul Galați





UNIUNEA EUROPEANĂ



MINISTERUL MUNCII,
FAMILIEI ȘI
PROTECȚIEI SOCIALE
AMPOSDRU



FONDUL SOCIAL EUROPEAN
POSDRU
2007-2013



INSTRUMENTE STRUCTURALE
2007-2013



CNDIPT
OIPOSDRU



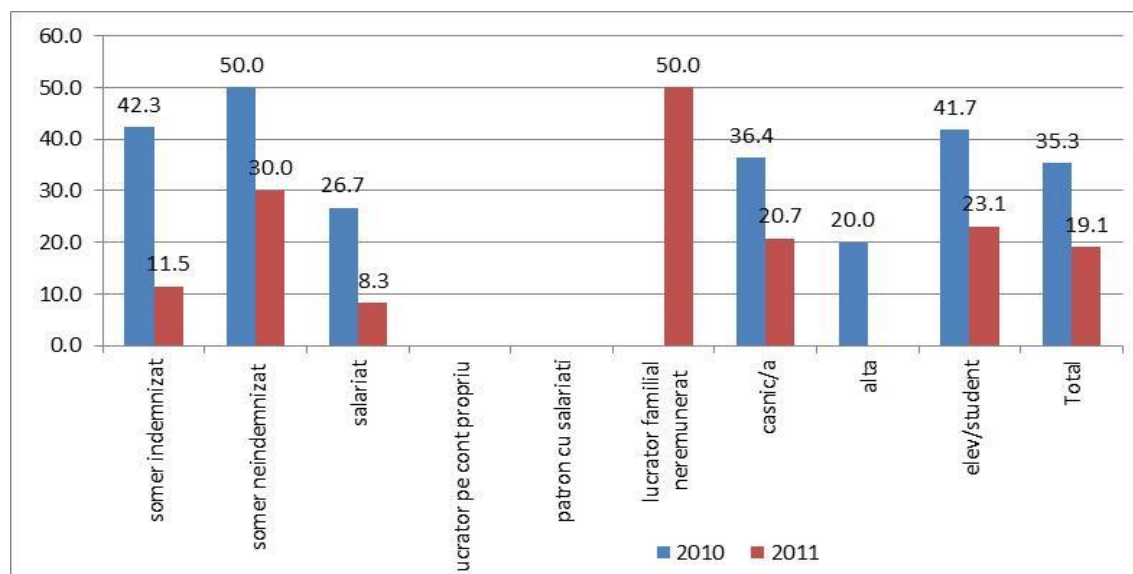
Inspectoratul Școlar
Județean
Galați

Investește în oameni !

„Proiect cofinanțat din Fondul Social European prin Programul Operațional Sectorial Dezvoltarea Resurselor Umane 2007-2013”

În județul Galați, comportamentul de căutare a unui loc de muncă este mai ridicat în rândul promoției 2011, comparativ cu promoția 2010. Acesta ar putea constitui unul din factorii explicativi ai performanțelor mai ridicate în ocupare ale acestei promoții, comparativ cu cea investigată anterior. La nivelul județului Gorj, comportamentul de căutare a unui loc de muncă este redus aproape la jumătate comparativ cu promoția 2010, aceasta putând constitui de data aceasta o explicație a eșecului procesului de inserție pe piața muncii a acestei promoții.

Grafic 15. Comportamentul de căutare a unui loc de muncă al absolvenților de AC la 6 luni de la absolvire, promoțiile 2010 și 2011, %, județul Gorj





UNIUNEA EUROPEANĂ



MINISTERUL MUNCII,
FAMILIEI ȘI
PROTECȚIEI SOCIALE
AMPOSDRU



FONDUL SOCIAL EUROPEAN
POSDRU
2007-2013



INSTRUMENTE STRUCTURALE
2007-2013



CNDIPT
OIPOSDRU



Inspectoratul Școlar
Județean
Galați

Investește în oameni !

„Proiect cofinanțat din Fondul Social European prin Programul Operațional Sectorial Dezvoltarea Resurselor Umane 2007-2013”

În ambele județe în cazul promoției 2010, șomerii, fie indemnizați, fie neindemnizați, alături de elevi manifestă cel mai accentuat comportament de căutare a unui loc de muncă. În județul Gorj, acestor categorii li se mai alătură casnicii/ele și salariații. În cazul promoției 2011, în ambele județe șomerii neindemnizați și lucrătorii familiari neremunerați manifestă cel mai accentuat comportament de căutare a unui loc de muncă. În ambele județe, la nivelul promoției 2010, comportamentul de căutare a unui loc de muncă în rândul șomerilor indemnizați era peste media promoției, pentru ca în cazul promoției 2011, în ambele județe, aceștia să fie dintre categoriile care manifestă comportamente sub media promoției. Acest fenomen constituie un indicator al riscului ca șomerii indemnizați ai promoției 2011 să ajungă șomeri de lungă durată sau să tranziteze către inactiv.



UNIUNEA EUROPEANĂ



MINISTERUL MUNCII,
FAMILIEI ȘI
PROTECȚIEI SOCIALE
AMPOSDRU



FONDUL SOCIAL EUROPEAN
POSDRU
2007-2013



INSTRUMENTE STRUCTURALE
2007-2013



CNDIPT
OIPOSDRU



Inspectoratul Școlar
Județean
Galați

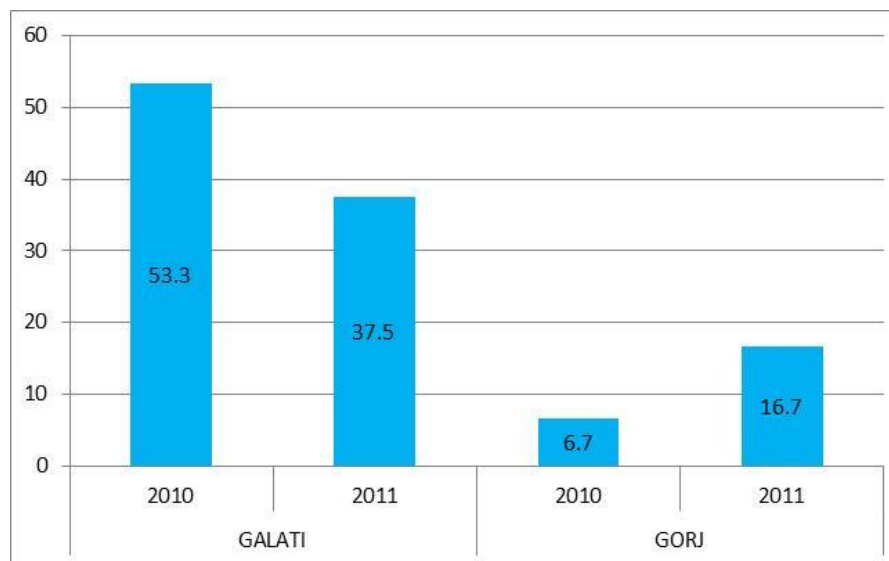
Investește în oameni !

„Proiect cofinanțat din Fondul Social European prin Programul Operațional Sectorial Dezvoltarea Resurselor Umane 2007-2013”

SECȚIUNEA II.6.

GRADUL DE ADECVARE AL OCUPAȚIEI PRACTICATE LA CALIFICAREA DEȚINUTĂ

Grafic 16. Distribuția absolvenților care au ocupația practică adecvată la meseria obținută prin școală, pe județe și ani de realizare a investigațiilor la 6 luni în rândul absolvenților de Ac, %





UNIUNEA EUROPEANĂ



MINISTERUL MUNCII,
FAMILIEI ȘI
PROTECȚIEI SOCIALE
AMPOSDRU



FONDUL SOCIAL EUROPEAN
POSDRU
2007-2013



INSTRUMENTE STRUCTURALE
2007-2013



CNDIPT
OIPOSDRU



Inspectoratul Școlar
Județean
Galați

Investește în oameni !

„Proiect cofinanțat din Fondul Social European prin Programul Operațional Sectorial Dezvoltarea Resurselor Umane 2007-2013”

În județul Galați, gradul de adecvare al ocupațiilor practicate de absolvenți la momentul realizării anchetelor este mult mai ridicat comparativ cu performanțele promoțiilor județului Gorj. În județul Galați, la 6 luni de la absolvire, mai mult de jumătate dintre absolvenții de AC ai promoției 2010 (53,3%) ocupau un loc de muncă în acord cu calificarea/educația din școală, pentru ca gradul de ocupare adecvată să scadă la 37,5% la nivelul promoției 2011. În ceea ce privește județul Gorj, deși promoția 2011 manifestă o îmbunătățirea a gradului de adecvare al ocupației practicate la calificarea/educație primite în școală, nivelul acesteia rămâne deosebit de redus (16,7% dintre absolvenții de Ac ai promoției 2011 aveau ocupații adecvate educației/calificării, spre deosebire de doar 6,7% dintre absolvenții promoției 2010). Analizând aceste informații corelat cu performanțele în ocupare ale ambelor promoții, constatăm că acolo unde accesul la poziții de salariat crește (vezi promoția 2010 a județului Gorj și promoția 2011 a județului Galați), această creștere se realizează cu precădere prin pătrunderea în ocupații inadecvate.



UNIUNEA EUROPEANĂ



MINISTERUL MUNCII,
FAMILIEI ȘI
PROTECȚIEI SOCIALE
AMPOSDRU



FONDUL SOCIAL EUROPEAN
POSDRU
2007-2013



INSTRUMENTE STRUCTURALE
2007-2013



CNDIPT
OIPOSDRU



Inspectoratul Școlar
Județean
Galați

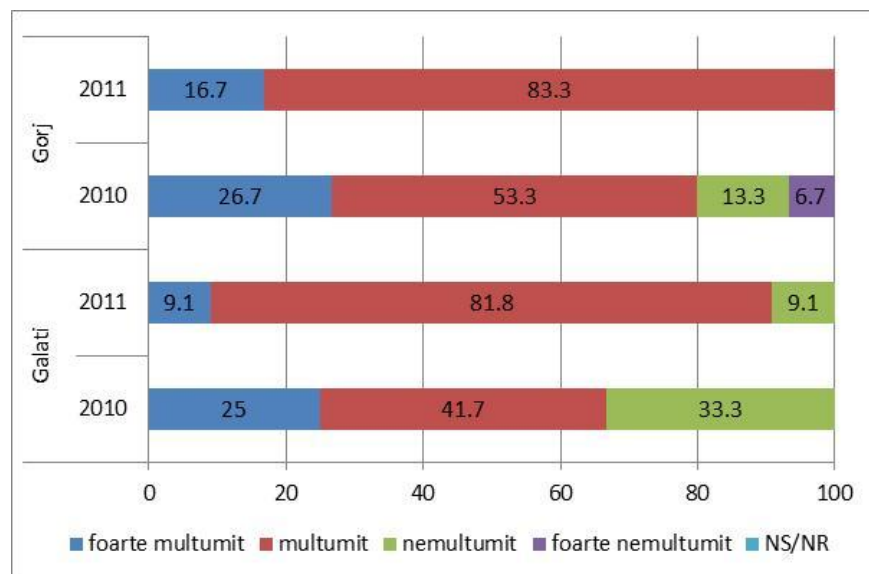
Investește în oameni !

„Proiect cofinanțat din Fondul Social European prin Programul Operațional Sectorial Dezvoltarea Resurselor Umane 2007-2013”

SECȚIUNEA II.7.

SATISFAȚIA FAȚĂ DE LOCUL DE MUNCĂ DEȚINUT

Grafic 17. Satisfacția față de locul de muncă deținut, la 6 luni de la absolvire, promoțiile 2010 și 2011, %, județele Galați și Gorj





UNIUNEA EUROPEANĂ



MINISTERUL MUNCII,
FAMILIEI ȘI
PROTECȚIEI SOCIALE
AMPOSDRU



FONDUL SOCIAL EUROPEAN
POSDRU
2007-2013



INSTRUMENTE STRUCTURALE
2007-2013



CNDIPT
OIPOSDRU



Inspectoratul Școlar
Județean
Galați

Investește în oameni !

„Proiect cofinanțat din Fondul Social European prin Programul Operațional Sectorial Dezvoltarea Resurselor Umane 2007-2013”

Constatăm la nivelul ambelor județe, pentru ambele promoții investigate, nivele foarte ridicate ale satisfacției față de locul de muncă deținut. Excepție face promoția 2010 a județului Galați, unde doar 66,7% dintre absolvenți se declarau mulțumiți și foarte mulțumiți de locul de muncă deținut. Deși gradul de mulțumire depășește și în cazul acestei promoții 50%, totuși comparativ cu nivelul de mulțumire înregistrat de cealaltă promoție sau la nivelul celui alt județ (unde gradele de mulțumire ating minim 80%) el este mult mai scăzut.

Constatăm că în ambele județe satisfacția față de locul de muncă deținut este mai ridicată în rândul absolvenților promoției 2011, comparativ cu promoția 2010 a aceluiași județ. Astfel, în județul Galați, 90,9% dintre absolvenții promoției 2011 se declarau mulțumiți și foarte mulțumiți de locul de muncă ocupat, în vreme ce în cazul promoției 2010, aceștia reprezentau doar 66,7%. În județul Gorj, toți absolvenții promoției 2011 se declarau mulțumiți și foarte mulțumiți de locul de muncă ocupat, în vreme ce în cazul promoției 2010, aceștia reprezentau 80%.

Pentru ambele promoții investigate, gradul de mulțumire față de locul de muncă deținut este mai ridicat în rândul absolvenților județului Gorj, comparativ cu absolvenții județului Galați.



UNIUNEA EUROPEANĂ



MINISTERUL MUNCII,
FAMILIEI ȘI
PROTECȚIEI SOCIALE
AMPOSDRU



FONDUL SOCIAL EUROPEAN
POSDRU
2007-2013



INSTRUMENTE STRUCTURALE
2007-2013



CNDIPT
OIPOSDRU



Inspectoratul Școlar
Județean
Galați

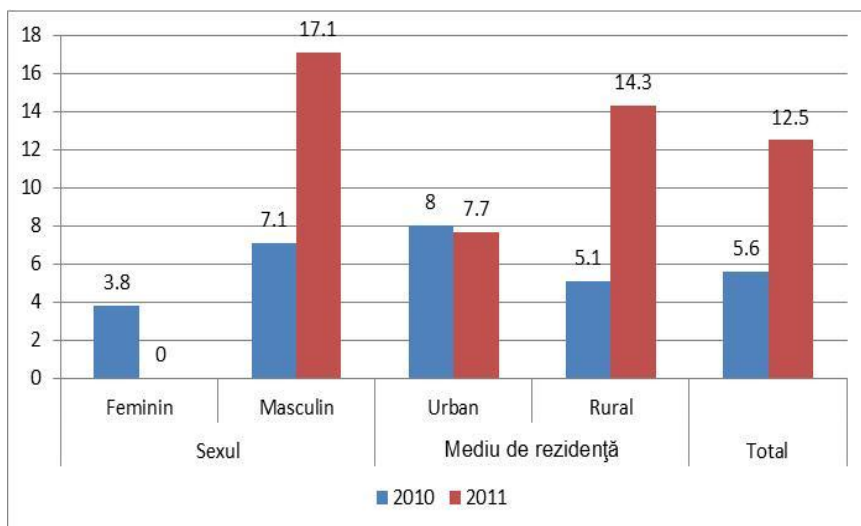
Investește în oameni !

„Proiect cofinanțat din Fondul Social European prin Programul Operațional Sectorial Dezvoltarea Resurselor Umane 2007-2013”

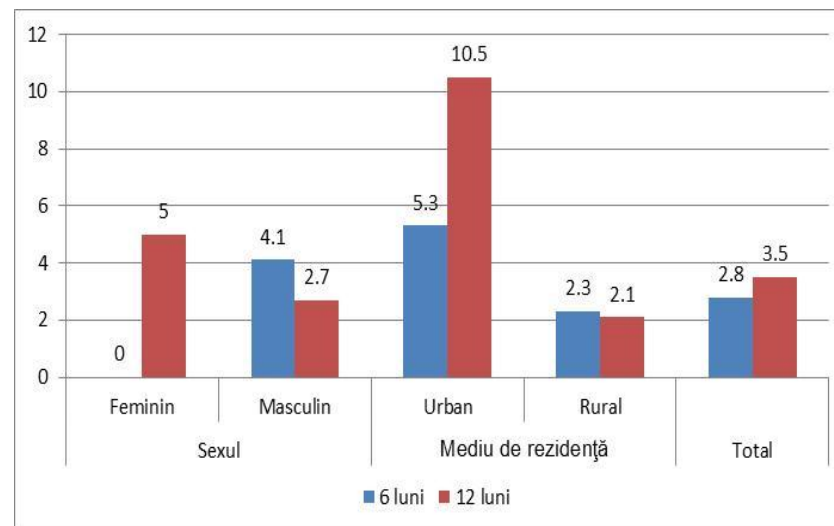
SECȚIUNEA II.8.

RATA INSERȚIEI DE SUCCES

Grafic 21. Rata inserției de succes a absolvenților de AC din județul Galați, pe sexe și medii de rezidență, la 6 luni de la absolvire, promoțiile 2010 și 2011



Grafic 22. Rata inserției de succes a absolvenților de AC din județul Gorj, pe sexe și medii de rezidență, la 6 luni de la absolvire, promoțiile 2010 și 2011





UNIUNEA EUROPEANĂ



MINISTERUL MUNCII,
FAMILIEI ȘI
PROTECȚIEI SOCIALE
AMPOSDRU



FONDUL SOCIAL EUROPEAN
POSDRU
2007-2013



INSTRUMENTE STRUCTURALE
2007-2013



CNDIPT
OIPOSDRU



Inspectoratul Școlar
Județean
Galați

Investește în oameni !

„Proiect cofinanțat din Fondul Social European prin Programul Operațional Sectorial Dezvoltarea Resurselor Umane 2007-2013”

Rata inserției de succes a fost definită ca fiind raportul dintre numărul absolvenților care se află în poziție de salariat sau lucrător pe cont propriu, practicând o ocupație în acord cu specificul calificării deținute sau înrudită, ca % în numărul total de absolvenți investigați.

În cazul promoției 2010 investigate la 6 luni de la absolvire ratele inserției de succes sunt foarte scăzute în ambele județe, având nivelul de 5,6% în județul Galați și la jumătate în județul Gorj, cu 2,8. În cazul promoției 2011 ratele inserției de succes cresc ușor, creșterea fiind de 6,9 puncte procentuale în județul Galați, și modestă, de 0,7 puncte procentuale în județul Gorj.

Analiza pe sexe ne reliefează următoarele aspecte:

- Rata inserției de succes, în județul Galați, la nivelul ambelor anchete realizate este mai redusă în rândul absolventelor comparativ cu absolvenții de sex masculin. Rata inserției de succes pentru promoția 2011 este chiar nulă în rândul absolventelor județului Galați.
- În județul Gorj de asemenea ratele inserției de succes sunt mai mari în rândul absolvenților de sex masculin comparativ cu cele ale absolventelor, iar rata inserției de succes este de data aceasta nulă pentru absolventele promoției 2010.

Analiza pe medii de rezidență ne arată următoarele:

- În județul Galați rata inserției de succes este mai mare în mediul urban comparativ cu cel rural pentru promoția 2010, pentru ca în cazul promoției 2011 este fie mult mai ridicată pentru absolvenții domiciliați în rural.
- În județul Gorj, în cazul ambelor promoții, ratele inserției de succes sunt mai ridicate în urban decât în rural, cu 3,0 puncte procentuale în cazul promoției 2010 și cu 8,4 puncte procentuale în cazul promoției 2011.